

STRATEGICKÝ PLÁN ROZVOJE OBCE

MĚRUNICE

2026-2035

Obsah

| | |
|---|-----------|
| Úvodní informace | 4 |
| Hlavní úkoly strategického plánu | 4 |
| Postup tvorby strategického plánu | 4 |
| Shrnutí podkladů | 5 |
| Hlavní závěry analytické části | 5 |
| Výsledky dotazníkového šetření | 6 |
| Struktura návrhové části..... | 7 |
| Rozvojová vize..... | 8 |
| Prioritní oblasti | 9 |
| Cíle | 9 |
| Opatření..... | 10 |
| Oblast 1: Infrastruktura, sítě, zdroje..... | 11 |
| Oblast 2: Životní prostředí, veřejný prostor..... | 16 |
| Oblast 3: Život v obci | 19 |
| Implementační část | 23 |
| Příprava a realizace projektů | 23 |
| Indikátory..... | 24 |
| Příloha: Analytická část | 26 |

Seznam zkratek

| | |
|------|--|
| CLLD | Community-Led Local Development (Komunitně vedený místní rozvoj) |
| ČHMÚ | Český hydrometeorologický ústav |
| ČOV | Čistírna odpadních vod |
| ČSÚ | Český statistický úřad |
| DSO | Dobrovolný svazek obcí |
| EO | Ekvivalentní osoba |
| FVE | Fotovoltaická elektrárna |
| CHKO | Chráněná krajinná oblast |
| IROP | Integrovaný regionální operační program |
| JPÚ | Jednoduchá pozemková úprava |
| JSDH | Jednotka sboru dobrovolných hasičů |
| KES | Koeficient ekologické stability |
| MAS | Místní akční skupina |
| MPSV | Ministerstvo práce a sociálních věcí ČR |
| NSA | Národní sportovní agentura |
| OPST | Operační program Spravedlivá transformace |
| OPŽP | Operační program Životní prostředí |
| OSVČ | Osoba samostatně výdělečně činná |
| OÚ | Obecní úřad |
| PD | Projektová dokumentace |
| PSZ | Plán společných zařízení |
| SP | Stavební povolení |
| SFDI | Státní fond dopravní infrastruktury |
| SoD | Smlouva o dílo |
| SPRO | Strategický plán rozvoje obce |
| SPÚ | Státní pozemkový úřad |
| SVS | Severočeská vodárenská společnost a.s. |
| ÚK | Ústecký kraj |
| VO | Veřejné osvětlení |
| ZO | Zastupitelstvo obce |

Úvodní informace

Strategický plán slouží k systematickému řízení rozvoje obce. Vychází ze zmapování současné situace, zohledňuje přání a potřeby obyvatel a navrhuje sadu opatření a aktivit pro další rozvoj obce. Jedná se o nástroj pro řízení a plánování budoucnosti obce, který pomáhá zajistit její udržitelný rozvoj.

Strategický plán identifikuje hlavní směry rozvoje obce ve střednědobé perspektivě. V rámci strategického plánování byla stanovena rozvojová vize, která bude prostřednictvím navržených cílů a opatření postupně naplňována.

Procesem strategického plánování vznikl dokument, který by měl být spolu s územním plánem a obecním rozpočtem základním materiálem pro budoucí rozvoj obce.

Strategický plán rozvoje obce Měrunice byl schválen zastupitelstvem obce dne: 15. 12. 2025.

Hlavní úkoly strategického plánu

Definuje vize a cíle: Stanovuje, jaká by měla být obec v budoucnu, a určuje konkrétní cíle, kterých má být dosaženo.

Koordinuje: Provazuje aktivity různých subjektů, aby se rozvoj obce odehrával systematicky a efektivně.

Alokuje zdroje: Pomáhá při rozhodování o rozdělení finančních prostředků a dalších zdrojů.

Umožňuje řídit rozvoj: Pomáhá sledovat pokrok a reagovat na měnící se podmínky.

Zapojuje veřejnost: Tvorba i realizace strategického plánu zapojují obyvatele, podnikatele a další zainteresované subjekty.

Dbá na udržitelnost: Plán se zaměřuje na rovnováhu mezi ekonomickým, sociálním a environmentálním rozvojem.

Pomáhá při financování: Může sloužit jako podklad pro žádosti o dotace a další finanční prostředky.

Postup tvorby strategického plánu

Poživatelem SPRO je obec Měrunice. Externím zpracovatelem je RRA ÚK, a.s.

Základní informace o pořizovateli a zpracovateli SPRO

| Poživatel | Obec Měrunice |
|-------------|--|
| | Měrunice 67, 418 04 Měrunice |
| | IČ: 00266477 |
| Zpracovatel | Regionální rozvojová agentura Ústeckého kraje, a. s. |
| | Velká Hradební 3118/48, 400 01 Ústí nad Labem |
| | IČ: 60279524 |

Jako podklad pro vlastní SPRO byl zpracován analytický profil obce (zařazen jako příloha) a dotazníkové šetření. Na tvorbě návrhové a implementační části se podílela řídicí a pracovní skupina složená ze zástupců obce. SPRO Měrunice byl zpracován v období 06-11/2025.

Shrnutí podkladů

Hlavní závěry analytické části

Obyvatelstvo

Počet obyvatel obce je ustálený, pohybuje se lehce nad 300 osob. V současné době probíhá výstavba 16 nových rodinných domů, počet obyvatel se tak zvýší. Z hlediska přirozené obměny obyvatel obec zaznamenává dlouhodobě negativní trend – více lidí umírá, než se rodí. Obyvatelstvo Měrunic je starší, než odpovídá průměru kraje.

Sociální situace

Sociální situace v Měrunicích je stabilizovaná. Výskyt negativních jevů, jako jsou nezaměstnanost, exekuce, sociální vyloučení nebo kriminalita, je nižší, než odpovídá průměru Ústeckého kraje.

Infrastruktura

Základní inženýrské sítě (voda, kanalizace, elektrická energie) jsou vybudovány v dostatečném rozsahu a kvalitě. Výjimkou je chybějící kanalizace a ČOV v části Žichov. Distribuční síť nízkého napětí je stále nadzemní. Rozvody veřejného osvětlení jsou v souběhu s distribuční sítí. Obec není plynofikována. Pro většinu území obce je dostupné rychlé internetové připojení. Objekty obecního úřadu (č.p. 67) a hasičské zbrojnice s byty (č.p. 11) jsou v dobrém technickém stavu a nevyžadují větší investice nad rámec běžné údržby, s výjimkou chybějícího zateplení střech. Kostel, který je v majetku obce, vyžaduje rozsáhlou rekonstrukci.

Služby

V obci nejsou veřejné služby jako lékař, škola, sociální služby. Obyvatelé za nimi musejí dojíždět do okolních měst. Z volnočasových aktivit je aktivní Sbor dobrovolných hasičů a klub šipkařů, konají se místní kulturní, sportovní a společenské akce. V obci funguje obecní knihovna, ve které se také pořádají výtvarné akce pro děti.

Doprava

Silniční síť dostatečně spojuje obec s většími městy v okolí. Chybí oddělená infrastruktura pro chodce a cyklisty. Stav povrchů místních komunikací je z velké části špatný. Veřejnou dopravou je obec spojena pouze s městem Bílina.

Ekonomika

V obci nepůsobí větší zaměstnavatel. Největší firmou působící v obci je těžební společnost Basalt (těžba stavebního kamene). Za prací je třeba dojíždět. Cestovní ruch nemá v obci ekonomický význam.

Životní prostředí

Měrunice leží ve východní části Českého středohoří. Okolí obce je převážně zemědělské. Stav životního prostředí je dobrý. Nedaří se snižovat produkci směsného komunálního odpadu. V území chybí krajinné prvky pro adaptaci na změnu klimatu.

Veřejná správa

Měrunice jsou obcí I. stupně. Dlouhodobě hospodaří s kladným výsledkem. Obec aktivně spolupracuje s dalšími samosprávami v území.

Výsledky dotazníkového šetření

Dotazníkové šetření provedené obcí v r. 2025 mělo relativně malou účast (11 vyplněných dotazníků), přesto přineslo několik relevantních zjištění.

Spokojenost obyvatel

Výrazně převažují obyvatelé, kteří jsou se životem v obci spokojeni a neplánují se odstěhovat.

Silné a slabé stránky pohledem obyvatel

Kladné charakteristiky obce, které byly zmíněny opakovaně:

- Příjemné klidné místo k bydlení
- Vzhled a upravenost obce, dobrá údržba obce, hezká veřejná prostranství
- Dobré sousedské a mezilidské vztahy
- Společenský život, pořádané akce
- Citový vztah k obci (rodiště, domov)

Slabé stránky obce, které zazněly víckrát:

- Zhoršená dopravní dostupnost Mostu a Loun
- Málo aktivní spolkový a společenský život, málo příležitostí a prostorů ke scházení a setkávání
- Chybějící ČOV a kanalizace v Žichově
- Špatný stav povrchů silnic
- Málo možností k parkování

Struktura návrhové části

Návrhová část SPRO Měrunice má tři úrovně; jsou jimi:

- Rozvojová vize
- Prioritní oblasti
- Opatření

Úrovně se odlišují mírou konkrétnosti a časovým horizontem.

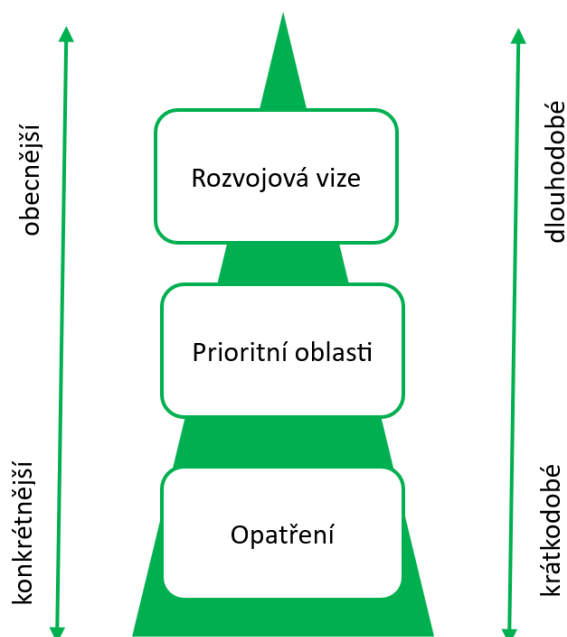
Rozvojová vize: Popisuje stav, jehož by mělo být v budoucnu dosaženo. Představuje střechu a maják celé návrhové části.

Prioritní oblasti: Hlavní tematické sektory, v rámci kterých je nutné řešit rozvoj obce. Pro každou prioritní oblast jsou definovány cíle, kterých chce obec dosáhnout.

Opatření: Konkrétní záměry a aktivity, které chce obec realizovat.

Výsledkem tohoto postupu je hierarchické uspořádání návrhové části, kde se postupuje od relativně široce definovaných cílů až ke konkrétním opatřením.

Obrázek 1: Struktura návrhové části SPRO



Rozvojová vize

Rozvojová vize je základní myšlenkou rozvoje obce. Její úlohou je stanovit směr rozvoje.

Vize formuluje a popisuje stav, jehož chceme v budoucnosti dosáhnout. Podává ideální cílovou představu obce. Další části SPRO (strategické cíle, opatření, aktivity a projekty) jsou prostředkem k dosažení a naplnění vize. Vize tak slouží jako maják pro dílčí aktivity.

Pro dosažení vize byl zohledněn dlouhodobější časový horizont řádově 20 let. Důvodem je zajištění návaznosti dlouhodobé koncepce rozvoje obce i po uplynutí období, pro které jsou navrženy cíle a opatření tohoto strategického plánu.

Konsenzuálně byla stanovena tato rozvojová vize:

Obec Měřunice:

Malá obec venkovského charakteru s moderní infrastrukturou, čistým životním prostředím, příjemným veřejným prostorem a rozmanitým společenským životem. Práce, vzdělání a služby jsou dobře dostupné v okolních městech.

Jako součást vize byly stanoveny priority, kterých by se mělo v rámci naplňování vize dosahovat. Tyto priority dále rozvíjejí a upřesňují vizi.

Priority vize obce:

Vyvážený rozvoj území a bydlení

Kvalitní infrastruktura a sítě

Funkční veřejná prostranství

Aktivní život, spolky a akce

Dobrá dopravní obslužnost

Časový horizont strategického plánu

Strategický plán rozvoje obce Měřunice byl zpracován pro období **2026-2035**.

Prioritní oblasti

Prioritní oblasti jsou základní okruhy, na které se obec v příštím období chce zaměřit. Vzhledem k tomu, že zdroje (nejen finanční prostředky, ale také čas a další kapacity) jsou vždy omezené, je třeba zacílit je tam, kde je třeba řešit hlavní potřeby a zároveň je zde reálně dosáhnout pozitivní změny.

Prioritními oblastmi pro Měrunice v období 2026-2035 jsou:

1. Infrastruktura, sítě, zdroje

2. Životní prostředí, veřejný prostor

3. Život v obci

Cíle

Pro každou prioritní oblast jsou popsány cíle, kterých chce obec dosáhnout.

| Prioritní oblast | Infrastruktura, sítě, zdroje |
|------------------|---|
| Cíle | <ul style="list-style-type: none">• Dobudovaná technická infrastruktura bez větších závad• Zajištěny dostupné zdroje energií a vody• Dopravní infrastruktura bez větších závad• Bezpečný pohyb chodců a cyklistů• Funkční a opravený obecní majetek |

| Prioritní oblast | Životní prostředí, veřejný prostor |
|------------------|---|
| Cíle | <ul style="list-style-type: none">• Zdravé životní prostředí v obci• Propojení obce s přírodním okolím• Menší množství komunálního odpadu• Příprava na klimatickou změnu• Upravená obec nenáročná na údržbu |

| Prioritní oblast | Život v obci |
|------------------|--|
| Cíle | <ul style="list-style-type: none">• Fungující spolkový a společenský život• Zajištěná dopravní obslužnost• Aktivní komunikace s obyvateli• Prostory pro setkávání• Vyrovnané hospodaření obce• Průběžná příprava projektů |

Opatření

Opatření připravovaná k realizaci v období 2026-2035 jsou řazena podle jednotlivých prioritních oblastí. Některá opatření mohou mít typový charakter – nejedná se o konkrétní projekty, ale o šíře pojaté záměry, které budou následně upřesněny a rozpracovány při přípravě projektů na daný rok.

Opatření jsou popsána v tabulkovém přehledu:

| Opatření | Název opatření |
|-------------------|---|
| Obsah | Náplň opatření. Věcný obsah, činnosti a aktivity, případně dílčí projekty. |
| Návaznost | Souvislost (věcná nebo časová) s dalšími opatřeními, projekty a aktivitami. |
| Příprava | Nutné přípravné činnosti. Stav přípravy v době zpracování SPRO. |
| Spolupráce | Identifikace dalších subjektů a organizací, se kterými je možné / vhodné na opatření spolupracovat. |
| Finance | Odhad nákladů, je-li známý v době zpracování SPRO. Identifikace možného finančního zdroje. |
| Rizika | Potenciální rizika při nerealizování projektu a rizika při jeho realizaci. |

Pokud nějaký parametr není známý nebo není relevantní, je řádek proškrtnutý (-).

Náklady a finanční zdroje opatření se mohou v průběhu času měnit podle aktuálních možností, např. vypsání dotačních programů a jiných možností financování.

Oblast 1: Infrastruktura, sítě, zdroje

| Opatření | Vybudování kanalizace a ČOV v Žichově |
|-------------------|--|
| Obsah | Projekt zahrnuje kompletní vybudování splaškové kanalizace v místní části Žichov a výstavbu čistírny odpadních vod (ČOV). Předpokládá se kompletní odkanalizování obce (gravitační kanalizace) a svedení odpadních vod do nově vybudované ČOV s vypouštěním vyčištěných vod do vodního toku. |
| Návaznost | Po vybudování kanalizace může následovat rekonstrukce komunikací ve správě SÚS a obce v místní části Žichov. |
| Příprava | Připravuje se PD – finalizace. Podána žádost o stavební povolení, probíhá zajišťování souhlasů vlastníků připojovaných nemovitostí. |
| Spolupráce | SVS (budoucí provozovatel, jemuž bude dílo předáno do majetku). |
| Finance | Odhad investičních nákladů: 11 mil. Kč. Možný dotační zdroj: Ústecký kraj – Program na podporu vodního hospodářství. |
| Rizika | Obec není schopna financovat výhradně z vlastních zdrojů. V případě překročení finančních ukazatelů na 1 EO nepřevzme budoucí provozovatel (SVS) stavbu. Bez předchozího schválení převzetí majetkovou komisí SVS nebude realizováno – obec nechce být budoucím vlastníkem a provozovatelem. |

| Opatření | Rekonstrukce kanalizace v části „Sídliště“ v Měrunicích |
|-------------------|--|
| Obsah | Opatření řeší rekonstrukci kanalizace v části Sídliště, kde je stávající vedení v horším technickém stavu. Kanalizace je po letech provozu technicky zastaralá, místy kapacitně nevyhovující a dochází k jejímu ucpávání. Cílem je zajištění spolehlivého odvádění odpadních vod odpovídajícího potřebám tamních obyvatel a předcházení haváriím. Jedná se o část kanalizační sítě v místní části Měrunice, která je ve vlastnictví a správě obce. Budoucím záměrem je předání této části do majetku a správy SVS, jako je tomu u zbytku kanalizační sítě. Nutné aktivity v přípravě projektu: <ul style="list-style-type: none"> - Zmapování reálného současného stavu včetně trasování. - Zpracování PD. Opatření je méně aktuální než kanalizace a ČOV Žichov. |
| Návaznost | - |
| Příprava | Projekt ve fázi záměru. |
| Spolupráce | SVS (současný provozovatel kanalizační sítě v obci). |
| Finance | Možný dotační zdroj: Ústecký kraj – Program na podporu vodního hospodářství. |
| Rizika | Pokud nebude realizováno, hrozí havárie většího rozsahu s dopadem na větší počet domácností – nemožnost odvádění splaškových vod z objektů na sídlišti. |

| Opatření | Výstavba chodníků |
|-------------------|---|
| Obsah | Výstavba chodníků podél komunikací v intravilánu obce i pro vnější napojení obce (zpřístupnění okolí). Zvýšení bezpečnosti chodců. V části Žichov je vybudován chodník podél hlavní komunikace, který vede až k autobusovým zastávkám na rozcestí (směr Louny – Bílina) a je v dobrém technickém stavu. O výstavbě dalších chodníků se v místní části neuvažuje. Dobudování sítě chodníků je nutné v místní části Měrunice. Navržené směry chodníků v místní části Měrunice: <ul style="list-style-type: none"> - Z návsi ke hřbitovu; dle možností v budoucnu prodloužení k zastávce na silnici č. 257 (rozcestí Louny – Bílina) – č. M1; - Od kašny západním směrem („na okály“) – č. M2; - Z centra obce na sever („ke kravínu“), napojení nových parcel – č. M3. |
| Návaznost | Souvisí s úpravou polních cest v okolí obce (v rámci pozemkových úprav) – lepší zpřístupnění přírodního okolí obce pro pěší. |
| Příprava | M1: Zpracována PD, zpracován audit bezpečnosti na pozemních komunikacích, probíhá inženýring. M2: Zpracována studie proveditelnosti, záměr přípravy PD. M3: Záměr. |
| Spolupráce | MAS Serviso – pomoc se zpracováním požadavků fondů EU. |
| Finance | IROP, SFDI – MAS Serviso. |
| Rizika | Finančně náročné projekty – nutnost získání dotací. Zhoršená bezpečnost chodců v případě, že nebude realizováno. |

| Opatření | Oprava místní komunikace v majetku obce |
|-------------------|---|
| Obsah | Obnova povrchů komunikací včetně nosných (konstrukčních) vrstev. Prioritní je komunikace na parc. č. 1666/3. |
| Návaznost | V souvislosti s opravou komunikace lze řešit doplnění dopravního značení, zřízení odstavných ploch či úpravy pro bezpečnější pohyb chodců a cyklistů. |
| Příprava | Zpracována PD. |
| Spolupráce | - |
| Finance | Odhad investičních nákladů: 9 mil. Kč. Plánováno využití dotace. |
| Rizika | Finančně náročný projekt – nutnost získání dotace. |

| Opatření | Obnova účelové komunikace Měrunice – Červený Újezd |
|-------------------|--|
| Obsah | Rekonstrukce – obnova povrchu účelové komunikace mezi Měrunicemi a Červeným Újezdem (směr „za kravínem“). Cílem je propojení obce s okolní krajinou, zpřístupnění zemědělských pozemků a lepší pohyb cyklistů a pěších. Odhadovaný harmonogram: realizace po r. 2030. |
| Návaznost | Opatření je navrženo k realizaci v rámci jednoduchých pozemkových úprav jako součást plánu společných zařízení (PSZ). Souvisí s celkovou obnovou cestní sítě v okolí obce. Návazně možnost vytvoření výletního / setkávacího místa, instalace interaktivních prvků (naučná stezka) apod. |
| Příprava | Projekt ve fázi záměru – příprava vyhlášení JPÚ, následně tvorba a realizace PSZ. |
| Spolupráce | SPÚ – realizátor opatření. Není plánována realizace ze strany obce. |
| Finance | Realizátor SPÚ – bez nároků na rozpočet obce. |
| Rizika | - |

| Opatření | Rekonstrukce kostela |
|-------------------|--|
| Obsah | Záměrem je oprava a obnova kostela jako významné kulturní památky obce. Cílem je zachovat kulturní dědictví a současně zajistit, aby kostel mohl sloužit i pro společenské a kulturní účely. Dílní aktivity: <ul style="list-style-type: none"> - Elektroinstalace; - Dřevěné prvky v interiéru (schodiště, zábradlí); - Okapy – zamezit zatékání vody; - Vnější plášť; - Odvlhčení spodní části zdiva, hydroizolace; - Výměna / oprava oken. |
| Návaznost | Náboženský život v obci. Pořádání kulturních akcí. |
| Příprava | Částečně připravena dokumentace (menší opravy v interiéru kostela). Větší část ve fázi záměru. |
| Spolupráce | Národní památkový ústav. |
| Finance | Plánováno využití dotace (např. Ministerstvo kultury – Podpora obnovy kulturních památek prostřednictvím obcí s rozšířenou působností; Ústecký kraj – Záchrana a obnova kulturních památek). |
| Rizika | Potenciální vznik havarijního stavu kostela. Uvolňování kamenů z obvodového zdiva (sokl). Poničení itineráře v kostele vlivem vnikání srážkové vody. Finančně náročný projekt – nutno získat dotaci. Kulturní památka – podléhá schválení odboru památkové péče. |

| Opatření | Obnova veřejného osvětlení |
|-------------------|--|
| Obsah | Modernizace veřejného osvětlení v celé obci (místní části Měřunice i Žichov). Záměrem je sloučit celkovou rekonstrukci VO s uložení distribuční sítě elektrické energie pod zem a koordinovat trasy obou staveb. Opatření plánováno ve třech fázích: <ol style="list-style-type: none"> 1. Výměna svítidel (2025); 2. Kompletní rekonstrukce (harmonogram závisí na spol. ČEZ Distribuce – společná realizace vedení VO a distribuční sítě elektro); 3. Rozšíření VO podél nových chodníků (návazně na budování chodníků). |
| Návaznost | Sloučit obnovu vedení s uložení distribuční sítě elektrické energie – společné výkopové práce. |
| Příprava | Projekt kompletní rekonstrukce je ve fázi záměru. Uzavřena SoD na výměnu samotných svítidel. |
| Spolupráce | ČEZ distribuce. |
| Finance | Plánováno využití dotace. |
| Rizika | Vysoké náklady na elektrickou energii v případě nerealizování. Vysoké náklady na opravy současných svítidel. |

| Opatření | Zajištění kvality pitné vody v obci |
|-------------------|---|
| Obsah | Zajištění kvalitní pitné vody i při výraznějších dešťových srážkách, kdy dochází k zakalení vody. Možné aktivity: <ul style="list-style-type: none"> - Monitoring, instalace čidel na měření kvality vody; - Instalace filtrů a nástrojů na čištění vody; - Úprava vodních zdrojů a jejich okolí; - Rekonstrukce vodovodních řadů; - Propojení na stabilnější zdroj vody. |
| Návaznost | - |
| Příprava | Podněty majiteli a provozovateli vodovodu. |
| Spolupráce | SVS – provozovatel infrastruktury. |
| Finance | Bez finančních nároků obce – majetek SVS. |
| Rizika | Zhoršená kvalita vody při vydatnějších deštích. |

| Opatření | Úpravy objektu obecního úřadu a dvora |
|-------------------|--|
| Obsah | Menší stavební úpravy objektu pro jeho lepší využití. Možné aktivity: <ul style="list-style-type: none"> - Půdní vestavba; - Zateplení střechy; - Malá FVE na objektu, bateriové úložiště; - Stavební úpravy dvora (nová dlažba, parkování vozidel aj.). |
| Návaznost | Využití půdní vestavby pro spolkové a setkávací akce. Zajištění parkovacích míst pro obecní techniku (v současné době dodávka a traktor). |
| Příprava | Projekt je ve fázi záměru. |
| Spolupráce | Energetické centrum Ústeckého kraje. |
| Finance | Zateplení střechy s půdní vestavbou a FVE: dotační možnosti v rámci energetických úspor (OPŽP, OPST). Stavební úpravy na dvoře: dotace Ústeckého kraje / vlastní zdroje. |
| Rizika | Energetická náročnost – únik tepla z objektu nezateplenou střechou. Do budoucna nevyhovující energetické nároky budovy. Nesoběstačnost budovy OÚ – chod úřadu v případě výpadku elektřiny. |

| Opatření | Úpravy objektu požární zbrojnice |
|-------------------|---|
| Obsah | Menší stavební úpravy objektu pro snížení provozních nákladů. Možné aktivity: <ul style="list-style-type: none"> - Zateplení střechy nebo stropu v 1. nadzemním podlaží; - FVE nebo fototermika (ohřev vody solárními kolektory). |
| Návaznost | - |
| Příprava | Projekt je ve fázi záměru. |
| Spolupráce | Energetické centrum Ústeckého kraje. |
| Finance | Dotační možnosti v rámci energetických úspor (OPŽP, OPST). |
| Rizika | Energetická náročnost – únik tepla z objektu nezateplenou střechou. Do budoucna nevyhovující energetické nároky budovy. |

| Opatření | Příprava infrastruktury pro elektromobilitu |
|-------------------|--|
| Obsah | Příprava a postupná realizace možností pro elektromobilitu. Možné aktivity: <ul style="list-style-type: none"> - Mapování potřeb a poptávky po nabíjení; - Rezervace vhodných míst pro nabíjecí body; - Spolupráce s poskytovateli služeb; - Postupná realizace. |
| Návaznost | Opravy komunikací. |
| Příprava | Projekt je ve fázi záměru. |
| Spolupráce | - |
| Finance | - |
| Rizika | - |

Oblast 2: Životní prostředí, veřejný prostor

| Opatření | Revitalizace rybníka |
|-------------------|---|
| Obsah | Komplexní revitalizace rybníka v Měrunicích (p. p. č. 111). Revitalizace zahrnuje nové opevnění břehů, vybudování bezpečnostního přelivu, zřízení čerpacího místa pro hasiče a odbahnění nádrže. Cílem je zvýšit funkčnost a bezpečnost vodního díla, zlepšit jeho ekologický stav a posílit protipožární ochranu obce. |
| Návaznost | Revitalizace okolí rybníka, rekonstrukce místní komunikace na p.p.č. 1666/3. |
| Příprava | Platné stavební povolení, příprava žádosti o dotaci. |
| Spolupráce | Regionální rozvojová agentura ÚK. |
| Finance | Odhad investičních nákladů: 4,5 mil. Kč. Možný dotační zdroj: Ministerstvo zemědělství – Malé vodní nádrže; IROP – Hasiči (projekty CLLD). |
| Rizika | Při vydatnějších deštích se rybník vylévá z břehů – ohrožení osob a majetku. Nedostatečně kapacitní odtok (PVC trubka). Špatný přístup pro čerpání požární vody (zdroj požární vody). Snižování kapacity vodního zdroje vlivem množství usazeného sedimentu. |

| Opatření | Úpravy okolí rybníka |
|-------------------|--|
| Obsah | Menší doplňkový projekt, který rozšíří environmentální potenciál území i jeho využití pro rekreaci a volnočasové aktivity. |
| Návaznosti | Navazuje na revitalizaci rybníka. |
| Příprava | Projekt je ve fázi záměru |
| Spolupráce | - |
| Finance | Plánováno využití dotace (např. Ministerstvo životního prostředí). |
| Rizika | - |

| Opatření | Obnova polních cest a pěšin |
|-------------------|---|
| Obsah | Obnova a údržba polních cest a pěšin v katastru obce, které slouží pro přístup k zemědělské půdě, ale i pro rekreační využití. Součástí obnovy může být zpevnění povrchů, odvodnění, doplnění značení, výsadba doprovodné zeleně a vytvoření bezpečných tras pro pěší a cyklisty. Projekt podporuje zemědělskou obslužnost i volnočasové využití území. |
| Návaznost | Součást pozemkových úprav v extravilánu obce. |
| Příprava | Projekt je ve fázi záměru. Příprava dílčích projektů v rámci PSZ. |
| Spolupráce | SPÚ – realizátor opatření. Není plánována realizace ze strany obce. |
| Finance | Realizátor SPÚ – bez nároků na rozpočet obce. |
| Rizika | - |

| Opatření | Výsadby podél cest |
|-------------------|---|
| Obsah | Obnova a nová výsadba alejí a zeleně podél cest v katastru obce a podél nových chodníků. Cílem je zvýšit ekologickou stabilitu krajiny, zlepšit retenční schopnost území a současně zkrášlit prostředí obce. Součástí je náhradní výsadba za kácení dřevin u kamenolomu. |
| Návaznost | Návaznost na obnovu povrchů cest v rámci pozemkových úprav a na budování chodníků. |
| Příprava | Projekt je ve fázi záměru |
| Spolupráce | SPÚ – při realizaci v rámci pozemkových úprav. Možnost zapojení místních obyvatel. Basalt s.r.o. – náhradní výsadba. |
| Finance | Vnější zdroje (SPÚ), rozpočet obce, menší dotace. |
| Rizika | - |

| Opatření | Obnova zeleně na sídlišti |
|-------------------|---|
| Obsah | Obnova a dosadba zeleně v lokalitě Sídliště v Měrunicích, kde stávající porost není v dobrém stavu nebo již nevyhovuje potřebám obyvatel. Součástí může být odstranění nevyhovujících dřevin, výsadba nových stromů a keřů, založení trávníků, doplnění mobiliáře a úprava menších odpočinkových ploch. Cílem je zlepšit kvalitu prostředí, estetiku i mikroklima sídlištní části obce. |
| Návaznost | - |
| Příprava | Projekt je ve fázi záměru. |
| Spolupráce | Možnost zapojení místních obyvatel, spol. Basalt. |
| Finance | Vlastní zdroje obce; Basalt s.r.o. (náhradní výsadba za kácení). |
| Rizika | - |

| Opatření | Zvýšení retenční schopnosti krajiny |
|-------------------|---|
| Obsah | Soubor vodohospodářských opatření ke zlepšení schopnosti krajiny v okolí obce zadržovat srážkovou vodu. Realizováno v rámci pozemkových úprav. Dílčí aktivity: <ul style="list-style-type: none"> - Obnova vodní nádrže; - Rozlivová plocha nad obcí; - Obnova tůní a mokřadů; - Revitalizace vodních toků. |
| Návaznost | Součást pozemkových úprav v extravilánu obce. |
| Příprava | Projekt je ve fázi záměru |
| Spolupráce | SPÚ – realizátor opatření. Není plánována realizace ze strany obce. |
| Finance | Realizátor SPÚ – bez nároků na rozpočet obce. |
| Rizika | Vylití Lužického potoka z koryta v intravilánu obce. Eroze půdy. |

| Opatření | Využití dešťové vody |
|-------------------|--|
| Obsah | Instalace retenčních nádrží na dešťovou vodu (primárně u obecních objektů) a další využívání dešťové vody. Cílem je úspora pitné vody a adaptace na klimatickou změnu. |
| Návaznost | - |
| Příprava | Projekt je ve fázi záměru. |
| Spolupráce | - |
| Finance | Možné využití externích zdrojů (dotace). |
| Rizika | Náklady na pitnou vodu. Nedostatek vody na péči o zeď v letních měsících. |

| Opatření | Modernizace odpadového hospodářství |
|-------------------|---|
| Obsah | Soubor opatření a projektů na zlepšení odpadového hospodářství v obci. Cílem je snížit celkové množství produkovaného odpadu v obci, zvýšit podíl vytríděného odpadu, snížit náklady obce na odpadové hospodářství. Možné aktivity: <ul style="list-style-type: none"> - Průběžná informovanost obyvatel a motivace ke třídění; - Rozšíření míst pro sběr tříděného odpadu; - Úpravy systému svozu odpadu (např. zavedení door-to-door systému, jiný svoz velkoobjemového odpadu); - Podpora opětovného použití (swap, sběrné koutky); - Zapojování do úklidových akcí. |
| Návaznost | - |
| Příprava | Projekt je ve fázi záměru. |
| Spolupráce | - |
| Finance | Možné využití externích zdrojů (dotace). Např. Ústecký kraj, Ministerstvo životního prostředí. |
| Rizika | Zvyšující se náklady na likvidaci odpadů. Nedodržení legislativních cílů v podílu vytríděného odpadu – pokuty. Vznik černých skládek – znečištění životního prostředí. |

| Opatření | Bezpečnost veřejného prostoru |
|-------------------|--|
| Obsah | Instalace kamerových bodů (příp. fotopastí) pro vymezené úkoly kontroly veřejného prostoru. Např.: <ul style="list-style-type: none"> - Odpadové hospodářství (černé skládky); - Ochrana majetku obce (sledování sportoviště). |
| Návaznost | - |
| Příprava | Projekt je ve fázi záměru. |
| Spolupráce | Policie ČR, Městská policie Bílina. |
| Finance | Možné využití externích zdrojů (dotace). |
| Rizika | Poškození majetku obce. Vznik černých skládek. |

Oblast 3: Život v obci

| Opatření | Revitalizace sportoviště a jeho zázemí |
|-------------------|--|
| Obsah | Revitalizace stávajícího sportoviště v Měrunicích, doplnění nových prvků a vybudování odpovídajícího zázemí. Možné dílčí aktivity: <ul style="list-style-type: none"> - Nové sportovní prvky; - Oprava hrací plochy; - Úprava povrchů; - Instalace nového oplocení; - Vybudování šaten, sociálního zařízení a drobného mobiliáře (lavičky, přístřešek). |
| Návaznost | - |
| Příprava | Projekt je ve fázi záměru |
| Spolupráce | - |
| Finance | Možné využití externích zdrojů: NSA; Ústecký kraj – Program obnovy venkova. |
| Rizika | Nevyhovující zázemí sportoviště. Nedostatečná nabídka pro sport a volný čas v obci. |

| Opatření | Další sportovní prvky v obci |
|-------------------|---|
| Obsah | Instalace prvků drobné sportovní infrastruktury na dalších místech obci. Např. venkovní posilovací místo, dětské herní a sportovní sestavy, workout hřiště, pingpongové stoly, multifunkční koše na míčové hry, menší cvičební plochy aj. |
| Návaznost | - |
| Příprava | Projekt je ve fázi záměru. |
| Spolupráce | - |
| Finance | Vlastní zdroje obce; menší dotační programy. |
| Rizika | Nedostatečná nabídka pro sport a volný čas v obci. |

| Opatření | Výletní a setkávací prvky |
|-------------------|---|
| Obsah | Instalace menších rekreačních, setkávacích a odpočinkových prvků v obci a v jejím okolí. Např. altánky, lavičky, stoly, ohniště, grilovací místo, dětské herní prvky, informační tabule nebo drobný mobiliář, které vytvoří zázemí pro setkávání obyvatel i návštěvníků. Jednou z možností je vytvoření naučné stezky okolím obce. |
| Návaznost | Návaznost na úpravu cestní sítě v rámci pozemkových úprav. |
| Příprava | Projekt je ve fázi záměru. |
| Spolupráce | Možnost zapojení místních obyvatel. |
| Finance | Vlastní zdroje obce; menší dotační programy. |
| Rizika | - |

| Opatření | Základní infrastruktura pro cyklisty |
|-------------------|---|
| Obsah | Vybudování jednoduché samoobslužné servisní stanice pro cyklisty. Základní sada nářadí, dobíjení elektrokol, možnost nahuštění pneumatik. Instalace v místě altánu a kašny na trase Cyklotrasy č. 25 – Jezerní cyklotrasa. |
| Návaznost | Obnova polních cest v okolí obce – potenciál pro cyklodopravu a cykloturistiku. (Vyhledávací studie sítě cyklotras na Radovesické výsypce.) |
| Příprava | Projekt je ve fázi záměru. |
| Spolupráce | Okolní obce a svazky obcí. |
| Finance | Dotační možnosti. |
| Rizika | Nedostatečně rozvinutá infrastruktura pro cyklisty. |

| Opatření | Údržba a průběžná obnova techniky a vybavení JSDH |
|-------------------|--|
| Obsah | Zajištění pravidelné údržby a modernizace techniky, vozidel a vybavení výjezdní jednotky sboru dobrovolných hasičů v Měrunicích. Jedná se zejména o obnovu zásahových vozidel, čerpací techniky, ochranných pomůcek a dalšího materiálního vybavení, které je nezbytné pro zásahy u požárů, dopravních nehod a dalších mimořádných událostí. |
| Návaznost | Volnočasové aktivity JSDH. |
| Příprava | Průběžná aktivita. |
| Spolupráce | JSDH Měrunice. |
| Finance | Možné využití externích zdrojů (dotace ÚK, Ministerstvo vnitra). |
| Rizika | Neplnění povinností obce na poli požární ochrany. Nepřipravenost obce na mimořádné situace. |

| Opatření | Rozvoj obecní knihovny |
|-------------------|--|
| Obsah | Modernizace a rozvoj obecní knihovny v Měrunicích. Možné aktivity: doplňování knižního fondu, pořízení nového mobiliáře, zavedení a zkvalitňování digitálních služeb (e-knihy, databáze). Zatraktivnění knihovny především mladým lidem. |
| Návaznost | Volnočasové aktivity v obci. |
| Příprava | Projekt je ve fázi záměru. |
| Spolupráce | Knihovna Měrunice. |
| Finance | - |
| Rizika | Upadající zájem o půjčování knih. Zhoršení volnočasové nabídky v obci. |

| Opatření | Veřejná doprava do dalších měst |
|-------------------|--|
| Obsah | Zlepšení dostupnosti Měrunic veřejnou dopravou směrem do okolních měst (Most, Louny, Teplice, Lovosice). Cílem je lepší dostupnost služeb, škol a zaměstnání. Průběžná jednání s ÚK a s obcemi v okolí při organizaci Dopravy ÚK. |
| Návaznost | - |
| Příprava | Projekt je ve fázi záměru. |
| Spolupráce | Krajský úřad ÚK, Doprava ÚK. |
| Finance | - |
| Rizika | Ukončení těžby na Dole Bílina – zánik pracovních míst, nutnost dojížděky za prací. Nedostupnost průmyslových zón v okolních městech veřejnou dopravou. Zdražování vozidel v důsledku regulace – zvyšování závislosti na veřejné dopravě. |

| Opatření | Aktivní příprava projektů |
|-------------------|---|
| Obsah | Systematická příprava investičních i neinvestičních projektů obce, aby byly včas připraveny k podání do dotačních programů. Patří sem zpracování studií, projektové dokumentace, inženýrské činnosti a zajištění potřebných povolení. Díky tomu bude mít obec vždy v zásobníku projekty, které může pružně realizovat při vyhlášení vhodné dotační výzvy. |
| Návaznost | - |
| Příprava | Průběžná aktivita. |
| Spolupráce | MAS Serviso. |
| Finance | Možné využití externích zdrojů (Ústecký kraj – Podpora přípravy projektových záměrů). |
| Rizika | Nedostatečná připravenost obce na realizaci opatření. Neplnění termínů a nenaplňování stanovených cílů. |

| Opatření | Zapojování obyvatel a komunikace |
|-------------------|--|
| Obsah | Aktivní zapojování obyvatel do rozvoje obce. Součástí může být pořádání veřejných setkání, anket, participativních workshopů, zavedení online platformy pro podávání podnětů a participativní rozpočet na menší akce. Cílem je posílit komunikaci mezi obcí a občany, zvýšit transparentnost rozhodování a motivovat obyvatele k aktivnímu životu v obci. Průběžné informování obyvatel formou tradičních nástrojů (letáky, Zpravodaj) i prostřednictvím elektronické komunikace (web, sociální sítě, aplikace, hromadné SMS, elektronická úřední deska a jiné). Postupná digitalizace komunikace mezi obcí a občany – přechod papírových sdělení na elektronická. |
| Návaznost | - |
| Příprava | Průběžná aktivita. |
| Spolupráce | - |
| Finance | - |
| Rizika | Nezájem obyvatel o dění v obci. Nepochopení některých kroků z důvodu špatné komunikace a informovanosti. |

| Opatření | Podpora místních tradic a akcí |
|-------------------|--|
| Obsah | Pravidelná podpora tradičních obecních akcí. Součástí je zajištění zázemí, financování, propagace a rozšíření programu o nové kulturní a společenské aktivity. Jedním z cílů je spojování obyvatel místních částí Měrunice a Žichov. |
| Návaznost | - |
| Příprava | Průběžná aktivita. |
| Spolupráce | Možnost zapojení místních obyvatel. |
| Finance | Vlastní zdroje obce. |
| Rizika | Upadající společenský život v obci, ztráta soudržnosti. |

| Opatření | Přímá podpora ze strany obce |
|-------------------|--|
| Obsah | Poskytování účelových dotací z rozpočtu obce pro občany ve vymezených oblastech: <ul style="list-style-type: none"> - Péče o vzhled obce; - Vzdělání; - Mimoškolní aktivity dětí a mládeže; - Pořádání společenských a sportovních akcí; - Podpora činnosti spolků. |
| Návaznost | - |
| Příprava | Průběžná aktivita. |
| Spolupráce | - |
| Finance | Vlastní zdroje obce. |
| Rizika | - |

| Opatření | Rozšíření služeb pro seniory |
|-------------------|---|
| Obsah | Vzhledem ke stárnutí obyvatel je vhodné začít plánovat a připravovat služby pro seniory. Obec může např.: <ul style="list-style-type: none"> - Organizovat dobrovolnickou pomoc (nákupy, doprovod k lékaři); - Podporovat sousedskou výpomoc a sousedské hlídky; - Zajistit dovoz obědů a potravin (ve spolupráci např. s vybranou sociální službou, se sousedními obcemi apod.); - Nabídnout pravidelný kontakt – klub seniorů, společenské akce, cvičení; - Zřídit komunitní místnost jako místo setkávání; - Zajistit pečovatelskou službu nebo terénní sociální služby (využití dotací); - Podporovat digitální gramotnost seniorů (kurzy, asistence); - Nabídnout bezpečnostní prvky (např. tísňová tlačítka). |
| Návaznost | - |
| Příprava | První krok: mapování poptávky po službách. |
| Spolupráce | - |
| Finance | - |
| Rizika | Nedostatečná kapacita služeb při nárůstu počtu seniorů v obci. |

| Opatření | Mezigenerační programy a prostor pro mládež a seniory |
|-------------------|---|
| Obsah | Podpora společných aktivity dětí, mládeže a seniorů. Může zahrnovat vybavení menší klubovny nebo společenské místnosti/knihovny, pořádání mezigeneračních akcí, kroužků, workshopů a vzdělávacích aktivit. Cílem je posílit sousedské vztahy a zajistit prostor pro všechny věkové skupiny. |
| Návaznost | - |
| Příprava | Průběžná aktivita. |
| Spolupráce | - |
| Finance | Vlastní zdroje obce. |
| Rizika | - |

Implementační část

Implementační část Strategického plánu popisuje způsob další práce s dokumentem. Jinými slovy: Jak bude zajištěno, aby se z plánovaných opatření staly reálné projekty, a jak sledovat, že se rozvoj obce ubírá požadovaným směrem.

Příprava a realizace projektů

Příprava a realizace projektů probíhá průběžně – celoročně. Jednou ročně probíhá vyhodnocení strategického plánu a příprava projektů k realizaci v následujícím roce formou Akčního plánu.

Příprava a realizace projektů (průběžná aktivita)

| Fáze | Aktivita | Odpovědnost |
|--------------------|--|---|
| Příprava | Identifikace potřeb obce, příležitostí, možných projektových námětů. | Členové ZO, občané |
| | Sledování možných dotačních zdrojů, plánovaných a aktuálních výzev. | Starosta obce + využití externích zdrojů |
| | Založení projektového spisu. V případě, že se projekt začíná aktivně připravovat, zakládá se projektový spis. Zde jsou evidovány všechny podklady a dokumenty k projektu (záměr, dokumentace, studie proveditelnosti, žádost o dotaci, smlouvy, korespondence atd.). | Starosta obce |
| | Zajištění financování (dotační zdroj, úvěr, vlastní prostředky obce aj.). | Pověřený člen ZO nebo pracovník obce |
| Realizace | Realizace projektu (stavba, nákup apod.). | Pověřený člen ZO nebo pracovník obce, externí dodavatel |
| Vyhodnocení | Po dokončení se provede vyhodnocení dosažených výsledků a jejich přínosu pro naplnění strategických cílů obce. | Starosta obce |

Vyhodnocování SPRO a Akční plán

Vyhodnocování SPRO a plánování probíhá 1x ročně v návaznosti na přípravu rozpočtu obce na další rok. Vždy v říjnu/listopadu v rámci jednání Zastupitelstva obce proběhne:

- Projednání plnění strategických opatření. Rekapitulace dokončených projektů a aktivit v uplynulém období.
- Příprava Akčního plánu na další rok. Akční plán je podrobnější rozpis projektů a aktivit plánovaných na další období. K jednotlivým projektům uvádí:
 - o plánované finanční zdroje;
 - o nároky na rozpočet obce;
 - o harmonogram;
 - o odpovědnost za realizaci.
- Finanční nároky schválených projektů se zahrnou do rozpočtu obce na následující rok.

Indikátory

Obec si stanovila sadu indikátorů (ukazatelů), které je možné pravidelně sledovat a které hodnotí vývoj obce. V případě, že bude chtít obec sledovat svůj vývoj měřitelnými čísly, lze použít tuto sadu indikátorů.

Kritéria pro volbu indikátorů:

- Nejedná se o dílčí výsledky konkrétních projektů, ale o širší ukazatele celkového kontextu rozvoje obce;
- Jedná se o data snadno zjistitelná z vnějších zdrojů; není třeba složitého zjišťování.

Pro každý ukazatel je uvedeno:

| Indikátor | Název indikátoru |
|-----------------|--|
| Náplň | Co indikátor měří, co se sleduje. |
| Zdroj | Kde lze zjistit hodnotu indikátoru. |
| Hodnota | Aktuální hodnota v době přípravy SPRO. |
| Trend | Předpokládaný nebo požadovaný trend vývoje indikátoru. |
| Opatření | Co dělat při negativním vývoji indikátoru. |

Následuje tabulkový přehled indikátorů.

| Indikátor | Vzdělanost obyvatel |
|-----------------|---|
| Náplň | Sleduje podíl obyvatel podle dosaženého nejvyššího vzdělání. |
| Zdroj | ČSÚ (Sleduje se 1x za 10 let v rámci sčítání lidu) |
| Hodnota | SŠ 22 %, VŠ 8 % |
| Trend | Optimální trend: zvyšování podílu středoškolsky a vysokoškolsky vzdělaných. |
| Opatření | Obtížně ovlivnitelné z úrovně obce. |

| Indikátor | Index stáří obyvatel |
|-----------------|--|
| Náplň | Poměr obyvatel ve věku 65+ ku obyvatelům do 14 let. |
| Zdroj | ČSÚ – věkové složení obyvatel |
| Hodnota | 156,1 |
| Trend | Vzhledem k celkovému stárnutí obyvatelstva se očekává nárůst. Optimální trend: co nejnižší nárůst. |
| Opatření | Podpora mladých rodin (např. příprava projektu startovacího bydlení). Příprava na zajištění služeb pro seniory v obci. |

| Indikátor | Podíl osob v exekuci |
|-----------------|---|
| Náplň | Počet osob v exekuci z počtu osob starších 15 let. |
| Zdroj | Mapa zadlužení |
| Hodnota | 7,7 % |
| Trend | Optimální trend: Pokles. |
| Opatření | Spolupráce s vhodnou organizací, zajištění odborné pomoci (prevence zadlužování, sociální poradenství). |

| Indikátor | Index sociálního vyloučení |
|-----------|--|
| Náplň | Míra rizika sociálního vyloučení v obci. |
| Zdroj | Index soc. vyloučení |
| Hodnota | 1 |
| Trend | Optimální trend: nezhoršování současného stavu. |
| Opatření | Spolupráce s vhodnou organizací, zajištění odborné pomoci (komunitní programy, sociální práce, podpora integrace). |

| Indikátor | Index kriminality |
|-----------|--|
| Náplň | Počet trestných činů za 1 rok přepočtený na 1 tis. obyvatel. |
| Zdroj | Policie ČR |
| Hodnota | 31,85 |
| Trend | Optimální trend: nezhoršování současného stavu. |
| Opatření | Projekty na prevenci kriminality a posílení bezpečnosti. |

| Indikátor | Koeficient ekologické stability |
|-----------|--|
| Náplň | Podíl ekologicky stabilních ploch (zeleň, vodní plochy) k intenzivně využívaným plochám. |
| Zdroj | ČÚZK |
| Hodnota | 0,3 |
| Trend | Optimální trend: nezhoršování současného stavu. |
| Opatření | Environmentální opatření: výsadba zeleně, ochrana krajiny. |

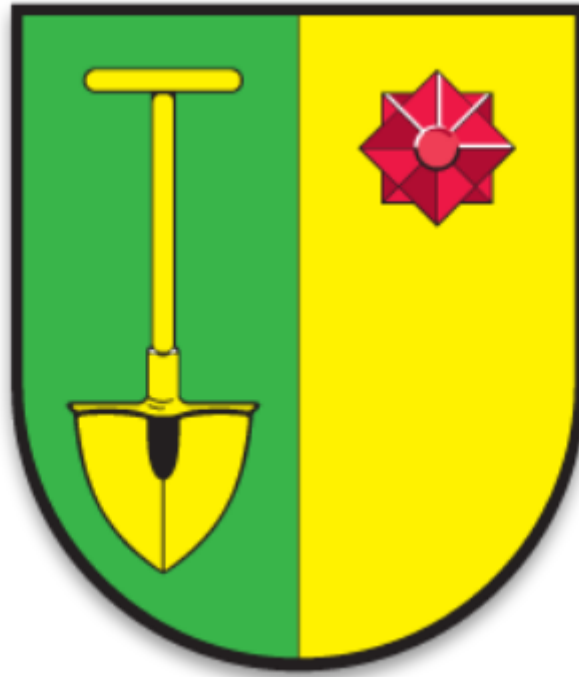
| Indikátor | Množství produkovaného komunálního odpadu |
|-----------|---|
| Náplň | Množství směsného komunálního odpadu produkovaného v obci za 1 rok. |
| Zdroj | Obec Měrunice (na základě dat svozové firmy) |
| Hodnota | 118,619 t |
| Trend | Optimální trend: pokles. |
| Opatření | Opatření na snížení produkce odpadu a zlepšení třídění. |

| Indikátor | Počet objektů a zařízení obce v havarijním stavu |
|-----------|---|
| Náplň | Počet objektů a zařízení (např. sportoviště) v majetku obce, která jsou v havarijním stavu ¹ . |
| Zdroj | Obec Měrunice |
| Hodnota | 0 objektů |
| Trend | Optimální trend: nezhoršování současného stavu. |
| Opatření | Investice do oprav majetku obce. |

Hodnocení vývoje indikátorů může být součástí vyhodnocení SPRO (viz předchozí kapitola). Obec díky tomu bude mít každoročně přehled:

- O realizovaných opatřeních a jejich výstupech.
- O celkovém vývoji obce.

¹ Definice havarijního stavu: Situace, kdy hrozí vznik škody, nebo ke vzniku škody došlo, nebo hrozí zvětšení již nastalé škody. Přičemž tato škoda představuje ohrožení zdraví, života, majetku nebo životního prostředí a je třeba bezprostřední řešení.



STRATEGICKÝ PLÁN ROZVOJE OBCE

MĚRUNICE

2026-2035

Příloha: Analytická část

Obsah

| | |
|--|----|
| Úvod | 30 |
| Struktura analytické části | 30 |
| Základní přehled | 31 |
| Stručná historie | 32 |
| Obyvatelstvo | 33 |
| Vývoj počtu obyvatel | 33 |
| Stav a základní členění obyvatel | 33 |
| Pohyb obyvatel | 34 |
| Prognóza dalšího vývoje | 34 |
| Sociální situace | 35 |
| Skladba domácností | 35 |
| Sociálně rizikové ukazatele | 35 |
| Sociální vyloučení | 35 |
| Bezpečnost | 36 |
| Infrastruktura | 37 |
| Sítě a zdroje | 37 |
| Veřejné objekty | 38 |
| Další veřejná infrastruktura | 38 |
| Služby | 39 |
| Zdravotnictví | 39 |
| Vzdělávání | 39 |
| Sociální služby | 39 |
| Bydlení | 39 |
| Občanská vybavenost | 39 |
| Volnočasové aktivity | 39 |
| Atraktivity v obci a v okolí | 40 |
| Doprava | 41 |
| Dopravní síť | 41 |
| Dopravní zátěž | 41 |
| Doprava v klidu | 41 |
| Bezmotorová doprava | 41 |
| Veřejná doprava | 42 |
| Ekonomika | 43 |
| Ekonomická struktura | 43 |
| Podmínky pro podnikání | 43 |
| Pracovní síla | 43 |
| Ekonomika cestovního ruchu | 44 |
| Životní prostředí | 45 |
| Krajinný kontext | 45 |

| | |
|--|----|
| Ochrana přírody..... | 45 |
| Ovzduší | 46 |
| Voda..... | 47 |
| Zeleň | 47 |
| Veřejný prostor | 47 |
| Územní limity..... | 47 |
| Odpadové hospodářství | 47 |
| Environmentální rizika | 48 |
| Veřejná správa | 49 |
| Agenda veřejné správy | 49 |
| Hospodaření | 49 |
| Marketing a komunikace | 49 |
| Spolupráce | 50 |
| Občanský sektor | 50 |
| Rozvojový potenciál..... | 51 |
| SWOT analýza | 52 |
| Podrobnější popis jednotlivých jevů..... | 52 |

Seznam tabulek

| | |
|--|----|
| Tabulka 1: Správní kontext obce Měřunice..... | 31 |
| Tabulka 2: Historický vývoj počtu obyvatel | 33 |
| Tabulka 3: Obyvatelé podle věku..... | 33 |
| Tabulka 4: Obyvatelé 15+ podle vzdělání | 34 |
| Tabulka 5: Demografické trendy..... | 34 |
| Tabulka 6: Stáří obyvatelstva | 34 |
| Tabulka 7: Rodinná situace..... | 35 |
| Tabulka 8: Sociálně rizikové ukazatele..... | 35 |
| Tabulka 9: Trestné činy a přestupky..... | 36 |
| Tabulka 10: Počet ekonomických subjektů..... | 43 |
| Tabulka 11: Velikostní kategorie podniků..... | 43 |
| Tabulka 12: Vývoj nezaměstnanosti..... | 44 |
| Tabulka 13: Vyjíždka do zaměstnání..... | 44 |
| Tabulka 14: Druhy pozemků v obci Měřunice (v ha) | 45 |
| Tabulka 15: Odpadové hospodářství | 48 |
| Tabulka 16: Členství obce Měřunice..... | 50 |
| Tabulka 17: SWOT analýza obce Měřunice..... | 52 |

Seznam obrázků

| | |
|---|----|
| Obrázek 1: Struktura Analytické části..... | 30 |
| Obrázek 2: Poloha obce Měřunice v regionálním kontextu | 31 |
| Obrázek 3: Vývoj počtu obyvatel v moderní době | 33 |
| Obrázek 4: Index sociálního vyloučení | 36 |
| Obrázek 5: Aktuální přípojné body rychlého internetu (zeleně) | 38 |
| Obrázek 6: Dopravní kontext obce Měřunice..... | 41 |
| Obrázek 7: Chráněná území a chráněné krajinné prvky | 46 |
| Obrázek 8: Nejvyšší 24hod. koncentrace PM ₁₀ | 46 |
| Obrázek 9: Roční změna teploty (data pro město Teplice)..... | 48 |
| Obrázek 10: Hospodaření obce | 49 |

Úvod

Analytická část podává přehlednou situační analýzu obce. Ta následně slouží jako základ pro rozpracování cílů a opatření v návrhové části Strategického plánu. Hodnocení místních podmínek poskytuje základní informace o obyvatelstvu, místní ekonomice, podnikatelském prostředí, infrastruktuře, životním prostředí a dalších důležitých oblastech. Analytický profil obce Měřunice byl vypracován v období 06/2025-07/2025 a využívá nejnovější dostupná data z veřejných zdrojů a vlastní informace obce.

Struktura analytické části

Na základě konzultace s řídicí skupinou Strategického plánu byly identifikovány oblasti, které jsou pro obec relevantní (viz obrázek). V této struktuře byla analytická část strategického plánu zpracována.

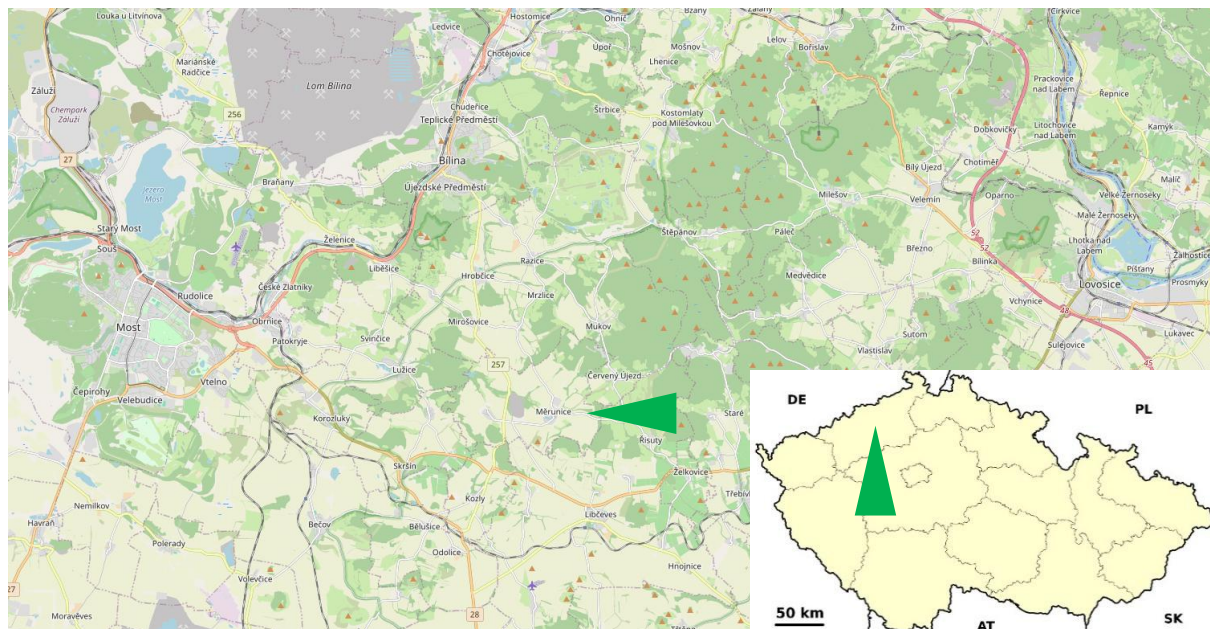
Obrázek 2: Struktura Analytické části

| | | | | |
|---|--|--|--|---|
| Základní charakteristika <ul style="list-style-type: none">•Lokalizace•Spádovost•Skladba území•Historie | Obyvatelstvo <ul style="list-style-type: none">•Vývoj obyvatelstva•Současný stav•Základní demografické ukazatele•Prognóza | Sociální situace <ul style="list-style-type: none">•Sociální problematika•Domácnosti, bydlení•Rizikové jevy•Bezpečnost | Infrastruktura <ul style="list-style-type: none">•Dopravní infrastruktura•Zdroje•Sítě•Veřejné objekty | Služby <ul style="list-style-type: none">•Zdravotnictví•Vzdělávání•Sociální služby•Občanská vybavenost•Volný čas |
| Doprava <ul style="list-style-type: none">•Dopravní zátěž•Dopravní dostupnost•Bezmotorová doprava | Ekonomika <ul style="list-style-type: none">•Ekonomická struktura•Podmínky pro rozvoj podnikání•Zaměstnanost•Cestovní ruch | Životní prostředí <ul style="list-style-type: none">•Krajinný kontext•Ukazatele stavu ŽP•Voda•Zeleň•Ovzduší•Veřejný prostor•Odpadové hospodářství | Veřejná správa <ul style="list-style-type: none">•Agenda veřejné správy•Hospodaření•Komunikace a marketing•Spolupráce•Občanský sektor | Rozvojový potenciál <ul style="list-style-type: none">•Atraktivita•Připravené projekty•Potenciál pro spolupráci |

Základní přehled

Obec Měřunice leží v severozápadních Čechách, v okrese Teplice, v Ústeckém kraji. Je součástí Českého středohoří a zachovává si charakter zemědělské obce. Nachází se poblíž silnice II. třídy č. 257 spojující Bílinu a Louny. Nejbližšími většími městy jsou právě Bílina (10 km), Louny (16 km), Most (17 km) a Teplice (23 km). Součástí Měřunic je místní část Žichov, dříve samostatná obec.

Obrázek 3: Poloha obce Měřunice v regionálním kontextu



Zdroj: Open Street Map (2025), vlastní zpracování

Okolí obce tvoří zachovalá zemědělská krajina a vrchy Českého středohoří. Sama obec leží v CHKO České středohoří. V okolí obce jsou pozůstatky historického osídlení (pravěké hradiště na vrchu Hradištko).

Tabulka 1: Správní kontext obce Měřunice

| Název | Měřunice |
|---------------------------------|------------------------|
| ZUJ (kód obce) | 567698 |
| SO ORP | Bílina |
| LAU 1 (NUTS 4) | CZ0426 – okres Teplice |
| NUTS 3 | CZ042 – Ústecký kraj |
| NUTS2 | CZ04 – Severozápad |
| Obec s pověřeným obecním úřadem | Bílina |

Zdroj: Regionální informační servis

Stručná historie

Oblast Měrunic má dlouhé historické osídlení. Již v 8. století př. n. l. zde žil lid knovízské kultury. První písemné zmínky o Měrunicích pocházejí z 12. století, kdy obec patřila k teplickému klášteru. Doklad z roku 1295 se zmiňuje o vladykovi Janu, který vlastnil zdejší tvrz, nejstarší budovu v obci, která je dodnes součástí statku, a vlastnil patrně i ves. Název obce se vyvíjel z názvu Miroňice, což by mohlo značit „lid Miroňův“.

Kolem roku 1380 vlastnili část vsi pánové z hradu Skalka, druhou část Martin Vchyšský, který byl v roce 1386 patronem kostela svatého Stanislava, jenž je dnes významnou kulturní památkou. Počátkem 16. století koupil Děpolt z Lobkowic část obce, již drželi Vchyšští.

Do poloviny 16. století patřil statek pánů z Měrunic městu Louny. Po neúspěšném povstání měst proti Ferdinandu I. v roce 1547 propadnul majetek lounských královské koruně. Postupem doby koupili majetek Lobkowicové a od 16. století spadají Měrunic pod bílinskou větev rodu Lobkowiců. Lobkowicové spravovali majetek nepřetržitě až do období první republiky.

K roku 1787 měla obec 77 domovních čísel. Většina obyvatel se věnovala zemědělství (mj. pěstování ovoce) a těžily se české granáty na vrchu, jenž se dodnes nazývá Granátka.

Kolem r. 1870 měly již Měrunic školu, poplužní dvůr, kostel sv. Stanislava byl farním, měly ovčín, mlýn i myslivnu.

V té době se zde těžilo mladé hnědé uhlí, kterým se topilo i v parních pračkách na statku, ale bylo i jedním z hlavních příjmů pro obyvatelstvo v době, kdy bylo málo práce. Dolovalo se ručně a dodnes jsou zde patrné stopy po této činnosti, hlavně propady. Traduje se, že se jednoho dne propadla země pod orajícím sedlákem a ten zmizel i s potahem a pluhem. V době těžby granátů a dolování dosáhl počet obyvatel bezmála 1000.

Postupný úbytek obyvatelstva nastal po ukončení těžby granátů, vliv měl na stav obyvatel i rozvoj těžby hnědého uhlí a průmyslu v pánevní oblasti. Vesnice získala zpět zemědělský charakter. Stejně jako ostatní obce v okolí byly Měrunic po roce 1938 připojeny k německé říši jako součást sudetské župy. Největší úbytek obyvatel nastal po odsunu německých obyvatel po druhé světové válce, která se obce jinak vůbec nedotkla.

Socializace venkova a zejména kolektivizace zemědělství poznamenala významně zdejší prostředí. Za činnosti státního statku měla v zemědělství (hlavně v živočišné výrobě) obživu většina obyvatel.

Po roce 1989 dochází k likvidaci státního statku a k úplnému útlumu živočišné výroby. Půda se vrací restituentům, převažuje rostlinná výroba. Vzrostla nezaměstnanost umocněná restrukturalizací průmyslu a útlumem těžby uhlí v pánevní oblasti. Dnes má obec převážně zemědělský charakter.

Historie obce Žichov

K obci Měrunic patří obec Žichov, která je rovněž velmi starobylá. První písemná zmínka připomíná název obce k roku 1239. Tehdy je poprvé připomínán Jindřich z Žichova, majitel staré tvrze na sever od obce. Žichovský statek posléze koupili Lobkowicové, v roce 1642 přešel k lobkowickému panství Libčeves. Žichov vždy byl menší obcí, kde scházel aktivnější spolkový život. Vývoj ve 20. století byl podobný jako u Měrunic.

Obyvatelstvo

Vývoj počtu obyvatel

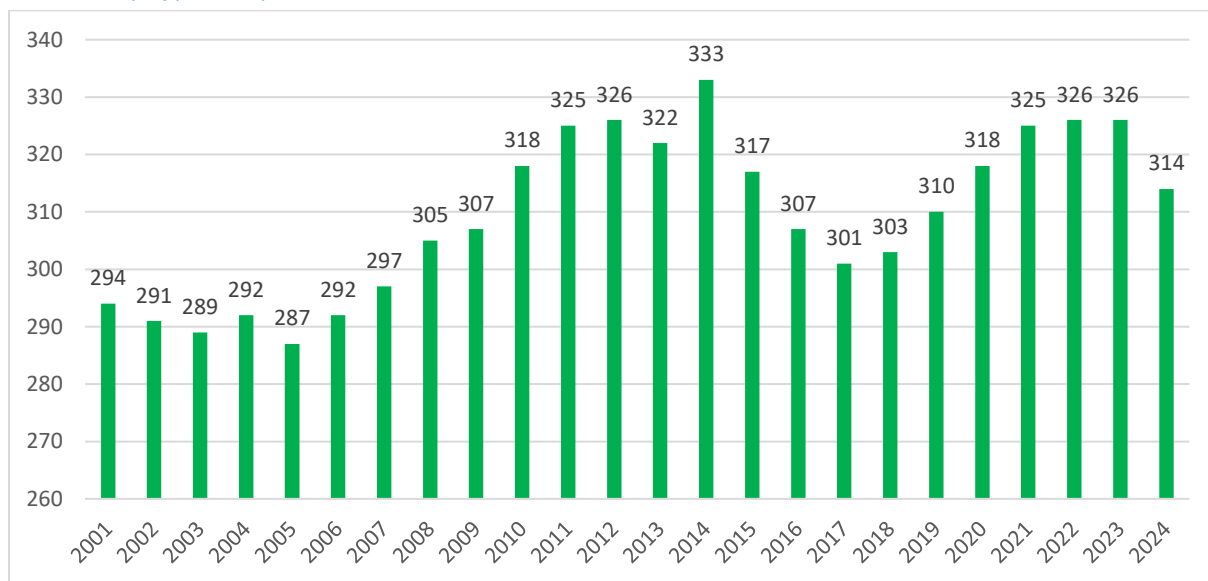
Měřunice historicky byly menší zemědělskou obcí. V 19. století měly 500-700 obyvatel. Zlom přišel po 2. světové válce s odsunem německého obyvatelstva. Dnes mají Měřunice kolem 300 obyvatel.

Tabulka 2: Historický vývoj počtu obyvatel

| Rok | 1869 | 1880 | 1890 | 1900 | 1910 | 1921 | 1930 | 1950 | 1961 | 1970 | 1980 | 1991 | 2001 |
|-------|------|------|------|------|------|------|------|------|------|------|------|------|------|
| Obyv. | 719 | 676 | 543 | 554 | 629 | 604 | 623 | 393 | 399 | 297 | 303 | 259 | 297 |

Zdroj: ČSÚ

Obrázek 4: Vývoj počtu obyvatel v moderní době



Zdroj: ČSÚ

Počet obyvatel je stabilizovaný. Je možný nárůst počtu obyvatel v případě nové výstavby.

Stav a základní členění obyvatel

Podíl obyvatel podle pohlaví je vyrovnaný: žen i mužů je shodně 157. V členění obyvatelstva podle věku Měřunice odpovídají průměru Ústeckého kraje: Nejvíce obyvatel je ve střední věkové kategorii 15-64 let, ale počet seniorů dlouhodobě převažuje nad počtem dětí.

Tabulka 3: Obyvatelé podle věku

| Věk. kategorie | Počet obyv. | % podíl | % podíl ÚK |
|----------------|-------------|---------|------------|
| 0-14 | 41 | 16 % | 15 % |
| 15-64 | 209 | 67 % | 64 % |
| 65 a více | 64 | 20 % | 21 % |

Zdroj: ČSÚ

Podíl obyvatel podle vzdělání se sleduje v rámci Sčítání obyvatel, data tedy pocházejí z r. 2021. Ve vzdělanostní struktuře jsou Měřunice lehce pod průměrem Ústeckého kraje, a tedy i pod průměrem ČR. Nižší je podíl maturantů a vysokoškoláků.

Tabulka 4: Obyvatelé 15+ podle vzdělání

| | % podíl Měrunice | % podíl ULK |
|---|---------------------|----------------|
| Bez vzdělání | 0 % | 1 % |
| Základní vč. neukončeného | 19 % | 17 % |
| Střední vč. vyučení (bez maturity) | 47 % | 34 % |
| Úplné střední (s maturitou) | 22 % | 29 % |
| Vyšší odborné, konzervatoř | 0 % | 1 % |
| Vysokoškolské | 8 % | 10 % |
| Nezjištěno | 5 % | 8 % |

Zdroj: ČSÚ

Pohyb obyvatel

Z hlediska přirozené obměny obyvatel obec zaznamenává dlouhodobě negativní trend – více lidí umírá, než se rodí. Pokud je obec v populačním zisku, je to díky přistěhování se nových obyvatel do obce. Je ale třeba upozornit, že počet obyvatel Měrunic je malý a kolísání je jen v jednotkách obyvatel.

Tabulka 5: Demografické trendy

| | 2015 | 2016 | 2017 | 2018 | 2019 | 2020 | 2021 | 2022 | 2023 | 2024 |
|----------------------------|------|------|------|------|------|------|------|------|------|------|
| Narození | 1 | 1 | 1 | 3 | 2 | 6 | 5 | 2 | 3 | 1 |
| Zemřelí | 6 | 3 | 3 | 3 | 2 | 5 | 2 | 4 | 4 | 5 |
| Přirozený přírůstek | -5 | -2 | -2 | 0 | 0 | 1 | 3 | -2 | -1 | -4 |
| Přistěhovalí | 8 | 2 | 8 | 13 | 15 | 11 | 14 | 9 | 3 | 12 |
| Vystěhovalí | 19 | 10 | 12 | 11 | 8 | 4 | 8 | 6 | 2 | 20 |
| Migrační přírůstek | -11 | -8 | -4 | 2 | 7 | 7 | 6 | 3 | 1 | -8 |
| Celkový přírůstek | -16 | -10 | -6 | 2 | 7 | 8 | 9 | 1 | 0 | -12 |

Zdroj: ČSÚ

Obyvatelstvo Měrunic je starší, než odpovídá průměru kraje. Vyšší je především index stáří – podíl obyvatel ve věku 65 a více let ku dětem do 15 let. Pro srovnání: Ústecký kraj měl v r. 2024 hodnotu průměrného věku obyvatel 43,2 let a index stáří 137,3.

Tabulka 6: Stáří obyvatelstva

| | 2015 | 2016 | 2017 | 2018 | 2019 | 2020 | 2021 | 2022 | 2023 | 2024 |
|---------------------|-------|-------|-------|-------|-------|-------|-------|-------|-------|-------|
| Průměrný věk | 42,4 | 43,2 | 44,2 | 44 | 44 | 43,3 | 43,1 | 43,2 | 43,4 | 43,4 |
| Index stáří | 111,9 | 118,4 | 138,9 | 141,7 | 143,2 | 133,3 | 129,5 | 145,5 | 146,7 | 156,1 |

Zdroj: ČSÚ

Prognóza dalšího vývoje

Aktuálně probíhá zasilování a následně výstavba 16 rodinných domů. Lze tedy očekávat zvýšení počtu obyvatel cca o 50 osob v horizontu do 10 let. V případě další výstavby individuálního bydlení může počet obyvatel dále růst.

U stávajících obyvatel obce bude pokračovat dosavadní trend postupného stárnutí, což může vyvolat zvýšenou poptávku po službách pro seniory.

Sociální situace

Skladba domácností

Z hlediska složení domácností lze situaci v Měřunicích označit jako spíše stabilizovanou. Rozvedených osob a domácností jednotlivců je zde o něco méně, než je průměr pro Ústecký kraj, nicméně více, než je průměr pro ČR.

Tabulka 7: Rodinná situace

| | Počet osob/rodin Měřunice | % podíl Měřunice | % podíl ULK |
|-------------------------------|------------------------------|---------------------|----------------|
| Rodinný stav (osoby): | | | |
| Svobodný/svobodná | 131 | 44 % | 43 % |
| Ženatý/vdaná | 124 | 41 % | 38 % |
| Rozvedený/rozvedená | 30 | 10 % | 12 % |
| Vdovec/vdova | 16 | 5 % | 7 % |
| Neúplné rodiny: | | | |
| Osamělý otec / matka | 11 | 8 % | 8 % |
| Domácnosti jednotlivců | 39 | 29 % | 42 % |

Zdroj: ČSÚ

Sociálně rizikové ukazatele

Také rizikové sociální ukazatele v Měřunicích jsou lepší, než je průměr pro Ústecký kraj. Je zde nižší nezaměstnanost a výrazně méně exekucí, než jsou průměrné hodnoty pro kraj, případně pro okres Teplice.

Tabulka 8: Sociálně rizikové ukazatele

| Rok | Podíl osob v exekuci | | Podíl nezaměstnaných osob | |
|-------------|----------------------|---------|---------------------------|-----------------|
| | % Měřunice | % ULK | % Měřunice | % okres Teplice |
| 2021 | 8,20 % | 14,10 % | 3,64 % | 4,61 % |
| 2022 | 8,30 % | 14,00 % | 3,57 % | 4,30 % |
| 2023 | 7,20 % | 13,60 % | 3,13 % | 4,68 % |
| 2024 | 7,10 % | 12,80 % | 2,79 % | 5,05 % |

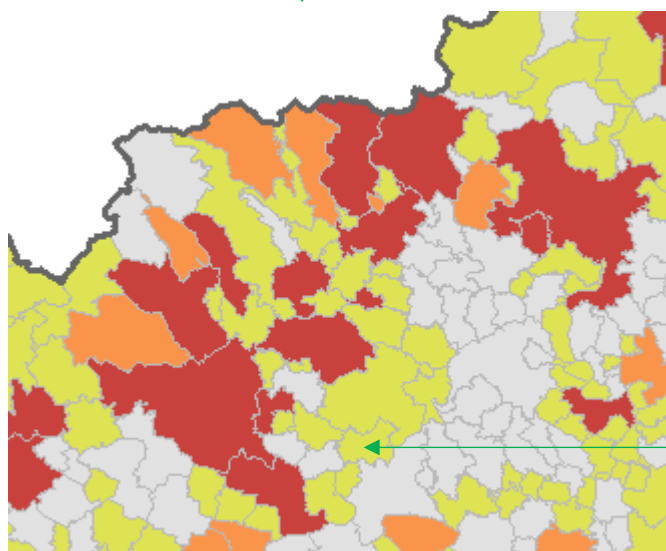
Zdroj: Otevřená společnost – Mapa exekucí, MPSV (nezaměstnanost)

Sociální vyloučení

Další stupeň ohrožení představuje sociální vyloučení. Z tohoto pohledu je situace v Měřunicích dobrá. Měřunice jsou obcí s nízkým rizikem sociálního vyloučení. Hodnota indexu sociálního vyloučení (který se počítá z ukazatelů chudoby, bydlení, zaměstnání, vzdělání a zadlužení) se v Měřunicích dlouhodobě pohybují od 1 do 4, což je velmi nízké riziko. V okrese Teplice spadá hned šest obcí (Teplice, Bílina, Dubí, Duchcov, Hostomice, Krupka) do rizikové kategorie z hlediska sociálního vyloučení (v mapce červenou barvou).

Dle Analýzy sociálně vyloučených lokalit v ČR (Ministerstvo práce a sociálních věcí ČR) není v obci Měřunice identifikována žádná sociálně vyloučená lokalita. Sociálně vyloučené lokality však existují v blízkých obcích a městech: Trmice, Teplice, Hostomice, Bílina.

Obrázek 5: Index sociálního vyloučení



Kategorizace hodnot indexu:

- 0 až 1 – nízké riziko
- 2 až 7 – mírné riziko
- 8 až 11 – zvýšené riziko
- 12 až 30 – vysoké riziko

Obec Měrunice

Zdroj: Agentura pro sociální začleňování

Bezpečnost

Bezpečnostní situace v Měrunicích je dle statistik dobrá. Počet trestných činů je dlouhodobě nízký, pohybuje se v nižších jednotkách za rok. V posledních letech klesá i počet přestupků.

Index kriminality (počet trestných činů přepočtený na 10 tis. obyvatel) je nižší, než je průměr pro Ústecký kraj a pro okres Teplice (index kriminality v okrese Teplice měl v r. 2024 hodnotu 166,75).

Téměř polovina řešených přestupků je na úseku BESIP a silničního hospodářství.

Tabulka 9: Trestné činy a přestupky

| Rok | Trestné činy | Přestupky | Index kriminality |
|------|--------------|-----------|-------------------|
| 2020 | 2 | 10 | 62,89 |
| 2021 | 1 | 21 | 30,77 |
| 2022 | 1 | 14 | 30,67 |
| 2023 | 4 | 7 | 122,70 |
| 2024 | 1 | 5 | 31,85 |

Zdroj: Policie ČR

Infrastruktura

Sítě a zdroje

Voda

Obec Měrunice je zásobována pitnou vodou z vodovodního systému. Vodovodní řad je dostatečně kapacitní i pro obsluhu případných nových rozvojových ploch. Technický stav vodovodního systému je dostatečný, bez potřeby větších investic.

Kanalizace

Obec Měrunice má vybudovaný systém kanalizace s vlastní čističkou odpadních vod. Kanalizace a ČOV jsou dostatečně kapacitní i pro případnou novou výstavbu. Místní část Žichov zatím odkanalizována není, s vybudováním kanalizace a ČOV se počítá, je ve fázi přípravy projektové dokumentace. V části „sídlíště“ je kanalizace starší a do budoucna může být nutná rekonstrukce.

Dešťové vody jsou zasakovány v rámci jednotlivých pozemků. Dešťové vody z komunikací a veřejných zpevněných ploch jsou odváděny systémem převážně povrchových opatření (žlábků, příkopů, struh) do místních vodotečí.

Plyn

Katastrem obce prochází vysokotlaký plynovod, nicméně s plynofikací obce se nepočítá.

Elektrická energie

Obec je napojena na vedení vysokého napětí 22 kV. V případě výstavby na nových rozvojových plochách bude třeba vybudovat novou trafostanici a řešit zvýšení výkonu (výměnu transformátorů) ve stávajících trafostanicích.

V obci není významnější zdroj elektrické energie. Pouze několik menších instalací fotovoltaických elektráren na rodinných domech.

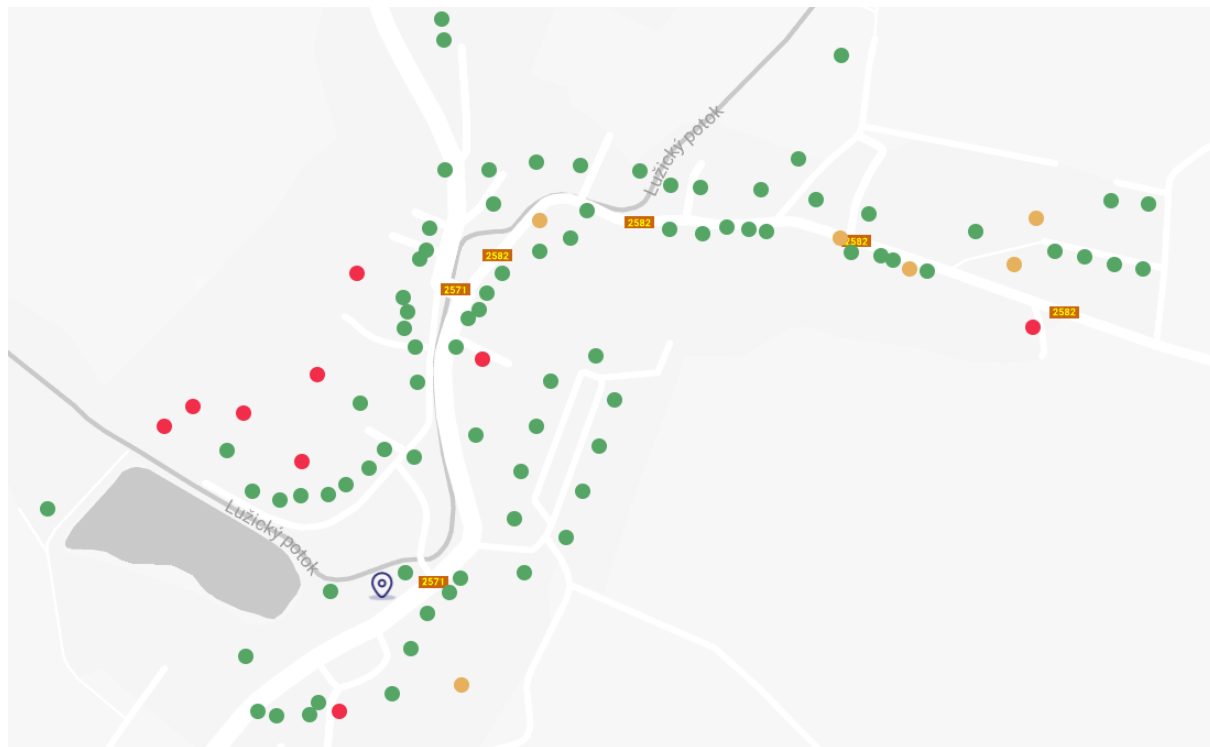
Telekomunikace

Příjem televizních a rozhlasových signálů je zajišťován individuálními anténami. Kabelový rozvod není v obci vybudován a do budoucna se též nepředpokládá. Obec je napojena na telefonní síť.

Internet

Do Měrunic i Žichova je natažena páteřní optická síť. Na většině území obce je dostupné rychlé připojení v síti CETIN a Speednet.

Obrázek 6: Aktuální přípojné body rychlého internetu (zeleně)



Zdroj: CETIN

Veřejné objekty

V majetku obce jsou objekty obecního úřadu, hasičské zbrojnice a kostel sv. Stanislava.

Budova obecního úřadu (Měrunice 67) poskytuje prostory pro jednání zástupců obce, kanceláře pracovníků obce, také zde sídlí obecní knihovna sloužící zároveň jako informační centrum.

Hasičská zbrojnice (Měrunice 11) je základnou výjezdní jednotky Sboru dobrovolných hasičů. V nadzemním podlaží se nacházejí obecní byty.

Objekty jsou v dobrém technickém stavu a nevyžadují větší investice nad rámec běžné údržby.

V majetku obce je dále kostel sv. Stanislava. Kostel tvoří dominantu obce. Je chráněn jako kulturní památka. Hlavní oltář z doby okolo roku 1730 je barokní. Uvnitř se dále nachází pozdně gotická křtitelnice, kazatelna z devatenáctého století a nečitelný náhrobník z konce šestnáctého století.

Další veřejná infrastruktura

Součástí obecního majetku je sportovní hřiště a hřbitov.

Sportovní hřiště se skládá z travnatého fotbalového hřiště a přilehlého víceúčelového hřiště. Na hřištích probíhá běžná údržba. Malý hřbitov leží jihozápadně od obce.

Ve správě obce jsou dále veřejná prostranství, plochy zeleně atd.

Služby

Zdravotnictví

Zdravotní služby v obci Měřunice nejsou. Nejbližší ordinace praktických lékařů a lékařů pro děti a dorost jsou v Bílině, kde je také spádová nemocnice s odbornými ambulancemi, dále v Hostomicích nebo Ledvicích. Kapacita základní zdravotní péče (všeobecní praktičtí lékaři, zubní lékaři) není dostatečná.

Vzdělávání

Spádovými školami pro obec Měřunice jsou mateřské a základní školy v Bílině. Nicméně děti z Měřunic navštěvují i školy v jiných obcích (Hrobčice).

Sociální služby

Na území obce nesídlí žádný poskytovatel sociálních služeb. Terénní sociální služby jsou poskytovány v rámci působnosti sociálních služeb v okolních obcích. Významným poskytovatelem pečovatelských služeb je Pečovatelská služba Bílina. Terénní a aktivizační služby zaměřené především na rodiny s dětmi a na mládež poskytuje v Bílině Člověk v tísni, o.p.s.

Pobytové služby pro seniory (domov pro seniory, DPS apod.) se v nejbližším okolí obce nenacházejí, nejbližší jsou v Bílině, Mostě a Lounech.

Jedním z problémů, které identifikuje Komunitní plán sociálních služeb ORP Bílina, je malá informovanost obyvatel o sociálních službách a horší dostupnost některých služeb (dopravní dostupnost, kapacita – čekací doby).

Bydlení

Převážná většina bytového fondu v Měřunicích je v rodinných domech s výjimkou sídliště s devíti dvoupodlažními bytovými domy. Bytová výstavba je velmi sporá, nové byty přibývají v tempu průměrně 1 za rok, jedná se o novostavby nebo přestavby rodinných domů. Obec má v územním plánu vymezené rozvojové plochy pro výstavbu rodinných domů.

Občanská vybavenost

V obci funguje obchod se smíšeným zbožím a Pohostinství U Vorla. Další komerční služby využívají obyvatelé v okolních obcích a městech. V Žichově komerční služby nejsou.

Volnočasové aktivity

V obci se nenachází stálé kulturní zařízení. Konají se menší komunitně zaměřené akce (dětský den, obecní ples, čarodějnice, setkávání seniorů apod.). Spolkovou činnost vyvíjí Sbor dobrovolných hasičů Měřunice včetně požárního sportu, dále v obci působí šipkařský klub. Veškeré společenské a sportovní akce se konají na venkovním prostranství fotbalového hřiště nebo na sále v Pohostinství u Vorla.

Fotbalový klub není aktivní.

V budově obecního úřadu se nachází místní knihovna s otevírací dobou 2x týdně. V knihovně se pořádají výtvarné dílny pro místní děti.

Atraktivita v obci a v okolí

Atraktivita obce je dána jednak jejím zachovalým charakterem, jednak polohou v Českém středohoří. V obci se kromě kostela sv. Stanislava, který je kulturní památkou, nachází několik historicky nebo architektonicky hodnotných staveb: pozůstatky staré tvrze, bývalá fara, několik venkovských domů.

Obcí prochází zelená turistická trasa napojující obec na síť značených tras v Českém středohoří. Dále je obec křižovatkou značených cyklistických tras vč. páteřní trasy č. 25 „Jezerní“.

V katastru obce se nachází několik zajímavých lokalit:

- Pravěké hradiště na vrchu Hradištko: V terénu jsou patrné mohutné valy jako pozůstatek po hradišti.
- Granátový vrch (zvaný též Bota): V minulosti se zde těžily české granáty.
- Bývalé tvrziště Žichov: Pozůstatky tvrze vybudované zřejmě v 15. století.

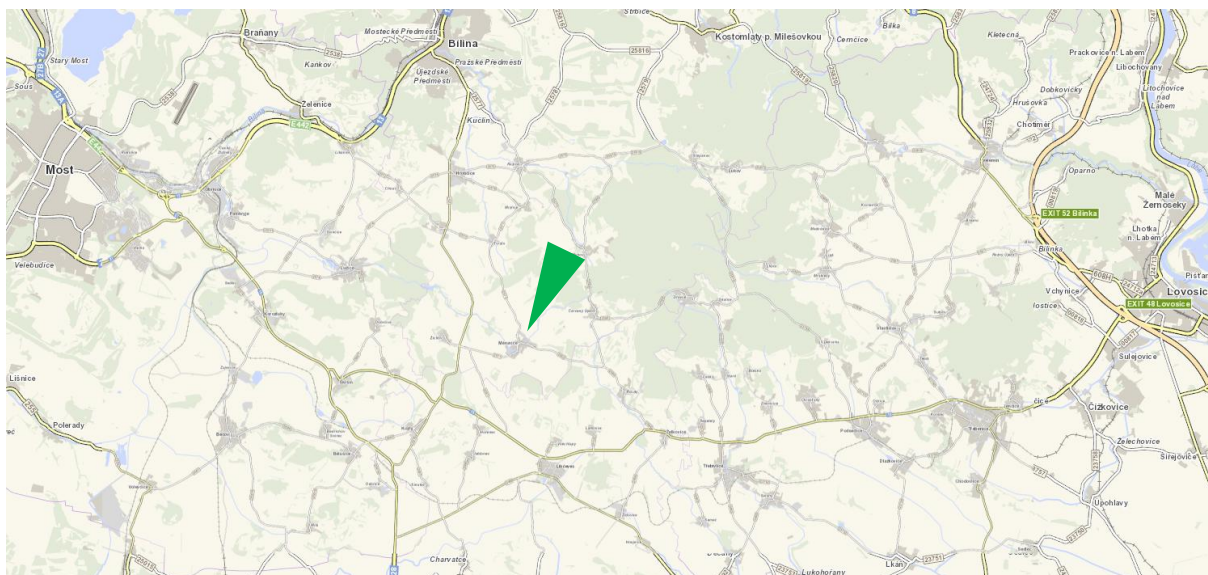
Doprava

Dopravní síť

Měřunice leží zhruba uprostřed trojúhelníku vymezeného městy Teplice, Most a Louny. Hlavní komunikací vyšší třídy je silnice II/257 propojující Bílinu a Louny. Dále nedaleko Měřunic prochází silnice I/15 spojující Most s oblastí Lovosice / Litoměřice. Z Lovosic a z Loun poté navazují silnice nejvyšších tříd ve směru na Prahu. Přímo Měřunice pak obsluhují silnice III/2571 a III/2582.

Na tuto síť navazují místní účelové komunikace. Jejich síť je stabilizovaná, nutné jsou průběžné opravy povrchů.

Obrázek 7: Dopravní kontext obce Měřunice



Zdroj: Ředitelství silnic a dálnic

Dopravní zátěž

Podle celostátního sčítání dopravy z roku 2020 projede po silnici II/257 procházející mezi Měřunicemi a místní částí Žichov průměrně 3 700 vozidel za den (všední den cca 4 100 vozidel, víkend cca 2 700 vozidel). Po silnici 2571 přímo do obce Měřunice pak 380 vozidel denně. Oproti poslednímu sčítání dopravy z r. 2010 se jedná na silnicích vyšších tříd o nárůst o více než třetinu, přímo v obci už doprava tolik neroste (v roce 2010: silnice 257: 2 700 vozidel / den, silnice 2571: 330 vozidel denně).

Doprava v klidu

Parkovací místa pro rezidenty jsou řešena uvnitř jejich pozemků, případně u bytových domů na sídlišti. Větší parkovací (odstavná) plocha v obci není. Nově byla vybudována parkovací místa v lokalitě sídliště.

Bezmotorová doprava

Obci chybí lepší napojení okolí pro pěší a cyklistickou dopravu. Podél komunikací propojujících Měřunice s okolními obcemi chybějí chodníky a komunikace pro cyklisty, dochází tak k souběhu bezmotorové a motorové dopravy. I značené cyklotrasy jsou vedeny po silničních komunikacích.

Území je částečně prostupné polními cestami ve směru do Červeného Újezdu a do Lužice.

Veřejná doprava

Obec Měrunice je obsluhována systémem Doprava Ústeckého kraje, konkrétně autobusovou linkou 506 Měrunice-Bílina-Lovosice. Na lince jede v pracovních dnech 9 párů spojů, o víkendech a svátcích 4 páry spojů. V případě cestování do jiných měst je nutné přestupovat v Bílině, do jiných měst není doprava z Měrunic vedena.

Problém může nastat po uzavření dolů v Bílině, kdy část obyvatel Měrunic bude muset hledat zaměstnání v jiných městech, se kterými není obec spojena veřejnou dopravou.

Nejbližší železniční zastávkou je Libčeves na tzv. Švestkové dráze Čížkovice-Obrnice, která slouží pro turistickou dopravu. Linkové vlakové spoje zastavují v Bílině.

Ekonomika

Ekonomická struktura

V obci je registrováno 59 ekonomických subjektů. Z toho jasně převažují fyzické osoby (44 subjektů), obchodních společností je 5. Významnější zaměstnavatel v obci není. Obyvatelé vesměs dojíždějí za prací do okolních sídel.

Tabulka 10: Počet ekonomických subjektů

| Ekonomické subjekty celkem | 59 |
|-----------------------------------|-----------|
| z toho: | |
| Obchodní společnosti | 5 |
| Fyzické osoby | 44 |
| Jiné | 10 |

Zdroj: ČSÚ

Většina ekonomických subjektů počet zaměstnanců neuvádí, případně deklaruje, že nemá zaměstnance. Tyto dvě kategorie nejčastěji zachycují právě OSVČ. Podniků se zaměstnanci jsou v Měrunicích registrovány pouze jednotky (kamenolom, statek).

Tabulka 11: Velikostní kategorie podniků

| Velikost podniku | Počet podniků |
|--------------------------|----------------------|
| neuveďeno | 39 |
| bez zaměstnanců | 15 |
| 1-5 zaměstnanců | 2 |
| 6-9 zaměstnanců | 1 |
| 10-19 zaměstnanců | 1 |

Zdroj: ČSÚ

Podmínky pro podnikání

Přímo v obci se nenacházejí objekty v majetku obce nebo soukromého subjektu, které by mohly sloužit pro zasedlení menších firem nebo služeb. Obyvatelé jsou zvyklí využívat komerční služby v jiných obcích, kam dojíždějí za zaměstnáním.

Pracovní síla

Nezaměstnanost se dlouhodobě drží na velmi nízké úrovni. Podíl nezaměstnaných osob je zhruba poloviční, než je průměr pro Ústecký kraj, Měrunice tedy mají vysokou zaměstnanost i v porovnání s průměrem ČR. Pro srovnání: Ústecký kraj měl v r. 2024 registrovanou nezaměstnanost 6,2 %, Měrunice 2,8 %.

Tabulka 12: Vývoj nezaměstnanosti

| Rok | Podíl nezam. |
|------|--------------|
| 2015 | 5,8 % |
| 2016 | 5,7 % |
| 2017 | 5,4 % |
| 2018 | 4,2 % |
| 2019 | 2,3 % |
| 2020 | 3,2 % |
| 2021 | 5,0 % |
| 2022 | 3,1 % |
| 2023 | 2,8 % |
| 2024 | 2,8 % |

Zdroj: ČSÚ

Značná část obyvatel vyjíždí do zaměstnání a do školy mimo obec. Z toho většina vyjíždí denně. Údaj je sledován v rámci Sčítání obyvatelstva, data proto pocházejí z r. 2021.

Tabulka 13: Vyjíždka do zaměstnání

| Vyjíždějící do zaměstnání celkem | 128 |
|----------------------------------|-----|
| z toho: | |
| Denně | 85 |
| 1-4x týdně | 27 |
| Méně často | 16 |

Zdroj: ČSÚ

Počet uchazečů evidovaných na Úřadu práce je dlouhodobě nízký, v jednotkách osob. Konkrétně ke konci r. 2024 bylo v evidenci Úřadu práce pouhých 7 osob z Měrunic.

Ekonomika cestovního ruchu

V Měrunicích není evidováno žádné hromadné ubytovací zařízení. Měrunice sice leží v CHKO České středohoří, avšak ne v jeho navštěvovaných částech. Cestovní ruch proto v obci nemá ekonomický význam.

Životní prostředí

Krajinný kontext

Měřunice leží ve východní části Českého středohoří v průměrné nadmořské výšce 400 m n. m. Okolí obce tvoří zvlněná pahorkatina, kdy zalesněné vrcholy (především v západní části území) vystupují ze zemědělsky využívaného území. V západní části dosahuje katastr obce nadmořské výšky přes 500 m n. m. Nejvýznamnějším vodním tokem je Lužický potok, vodními plochami pak rybník v Měřunicích a rybník Lužice II.

Na katastru obce leží kopce Granátový vrch, kde se dříve dobývaly české granáty, a Stříbrník, kde se nachází činný lom na drcené kamenivo pro stavební účely.

Tabulka 14: Druhy pozemků v obci Měřunice (v ha)

| | | 2004 | 2014 | 2024 |
|---------------------------------|----------------------------|--------|--------|--------|
| Zemědělská půda celkem | | 773,7 | 767 | 767 |
| Z toho | Orná půda | 680,1 | 679,9 | 679,9 |
| | Zahrada | 4,4 | 4,3 | 4,3 |
| | Ovocný sad | 3,3 | 2,2 | 2,2 |
| | Trvalý travní porost | | 80,6 | 80,6 |
| Nezemědělská půda celkem | | 374,8 | 381,5 | 381,6 |
| Z toho | Lesní pozemek | 153,4 | 152,7 | 165,1 |
| | Vodní plocha | 15,2 | 15,1 | 15,1 |
| | Zastavěná plocha a nádvoří | 12,8 | 12,8 | 12,9 |
| | Ostatní plocha | 193,4 | 200,9 | 188,5 |
| Celková výměra | | 1148,5 | 1148,6 | 1148,6 |

Zdroj: ČSÚ (2025), vlastní zpracování

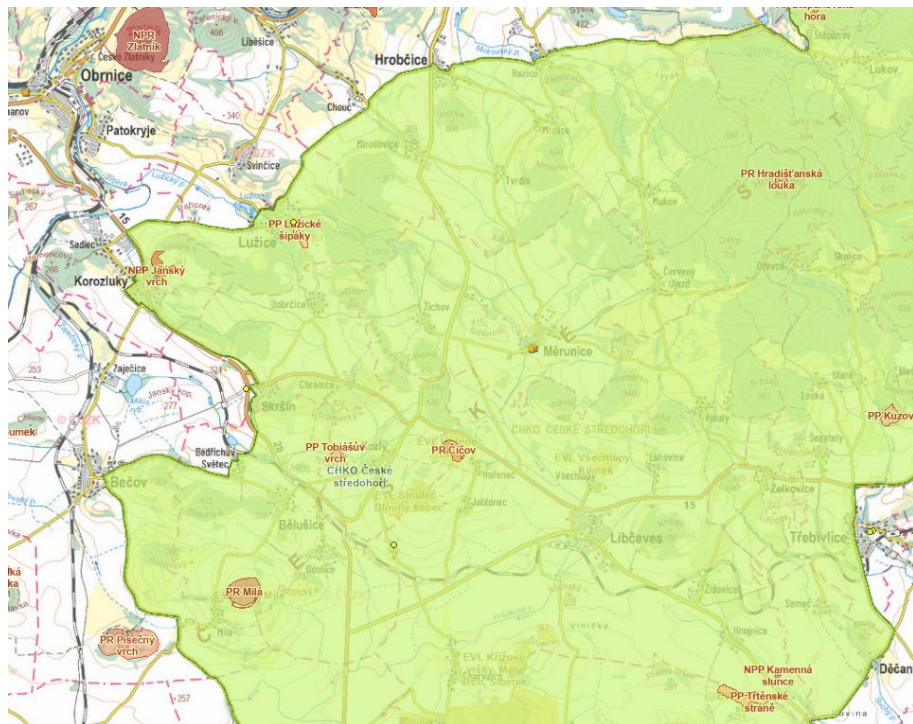
Katastr obce Měřunice je převážně zemědělský, orná půda tvoří přes 50 % plochy. Zachovalé přírodní prvky (lesy, vodní plochy) zaujímají pouze 16 % katastru. Koeficient ekologické stability území je 0,3, což je hodnota nízká a reflektuje malý podíl přírodních prvků na území obce. Průměrná hodnota KES pro SO ORP Bílina dosahuje 0,73, průměr Ústeckého kraje je 1,03.

Ochrana přírody

Měřunice leží v Chráněné krajinné oblasti České středohoří. Měřunice spadají do IV. zóny CHKO, čili jsou územím s nejnižším stupněm ochrany. Tento stupeň ochrany v zásadě umožňuje běžnou činnost, jako je zemědělství nebo zástavba. Zakázáno je poškozování přírody, táboření a rozdělování ohňů mimo vyhrazená místa nebo vjíždění a parkování motorových vozidel mimo silnice a vyhrazená místa.

Dvě lípy u kostela jsou chráněny jako památné stromy.

Obrázek 8: Chráněná území a chráněné krajinné prvky



Zdroj: Agentura ochrany přírody a krajiny

Ovzduší

Pánevni část okresu Teplice je oblastí s mírně zvýšenou průměrnou roční koncentrací suspendovanými částicemi (PM_{10}) a mírně zvýšenou koncentrací oxidů dusíku. Oproti situaci v minulosti se však čistota ovzduší zlepšuje a imisní limity nejsou překračovány. Měrunice leží mimo pánevni oblast a nejsou obcí se zvýšeným znečištěním ovzduší.

Obrázek 9: Nejvyšší 24hod. koncentrace PM_{10}



Zdroj: Český hydrometeorologický ústav; data za r. 2023

Voda

Územím obce neprocházejí významnější vodní toky ani se zde nenacházejí větší vodní plochy. Obcí protéká malý vodní tok Lužický potok. Ten není sledovaným profilem z hlediska sledování jakosti povrchových vod.

Zeleň

Území obce Měřunice je řídce zalesněné. Lesní pozemky pokrývají pouze cca 14 % katastru (především v severní části území). Větší plochy zeleně v intravilánu obce jsou v okolí rybníků. Podél komunikací v okolí obce je z části vysazena liniová zeleň.

Veřejný prostor

Přirozeným centrem obce je parčík u autobusové zastávky. Je zde vybudována i drobná infrastruktura (dětské hřiště, posezení). Dominantou obce je kostel sv. Stanislava.

Obec nezaznamenává významnější problémy při využívání veřejného prostoru.

Územní plán obce Měřunice vymezuje zastavitelná území pro individuální bydlení v severozápadní a severovýchodní části obce. Aktuálně probíhá zasíťování 16 parcel pro výstavbu rodinných domů.

Na katastru obce se nachází bývalý vojenský objekt Javor 50, který byl vybudován původně pro potřeby sovětské armády. Na ploše kolem 150 hektarů se nacházelo malé kasárenské město. V 90. letech areál fungoval jako azylové zařízení pro uprchlíky, nyní je nevyužívaný. Soukromý investor plánuje v areálu výstavbu rezidenčního bydlení (kombinace rodinných a bytových domů) primárně pro lidi seniorního typu (věk 55+) se zajištěním příslušných služeb. Záměr není v tuto chvíli v souladu s územním plánem obce.

Dle Národní databáze brownfieldů není v Měřunicích evidována lokalita typu brownfield.

Územní limity

Vrch Stříbrník je chráněným ložiskovým územím stavebního kamene. Jiná chráněná ložisková území na katastru obce evidována nejsou.

Katastr obce protínají dva vysokotlaké plynovody, které vedou v souběhu podél severního okraje katastru, a další plynovod podél východního okraje lomu (podle územního plánu obce Měřunice). Tyto plynovody jsou vedeny v dostatečné vzdálenosti od obytné zástavby a jejich ochranná pásma nezasahují do plánovaných stavebních oblastí.

Odpadové hospodářství

Obec má zřízena stanoviště pro oddělený sběr složek komunálního odpadu (plast, papír, sklo, kovy aj.). Vlastníci domů a zahrádek jsou z iniciativy obce vybaveni kompostéry na biologicky rozložitelný odpad. Smluvní sběrný dvůr je zajištěn v Bílině.

Produkce odpadů je dlouhodobě stabilní. Většina odpadů je stále součástí směsného komunálního odpadu; podíl tříděného odpadu dosahuje cca 1/3. Obec tak nedosahuje cílů stanovených zákonem č. 541/2020 Sb. o odpadech (cíl pro obce v r. 2025: vytríděno min 60 % z celkového komunálního odpadu). Důvody jsou jak systémové (do vytríděného odpadu se nezapočítává bioodpad), tak např.

v tom, že řada starších objektů využívá pro topení tuhá paliva a popel pak navyšuje množství směsného komunálního odpadu.

Tabulka 15: Odpadové hospodářství

| | 2022 | 2023 | 2024 |
|---|------------|------------|------------|
| Produkce odpadů | | | |
| Směsný komunální a objemný odpad | 114,72 t | 106,52 t | 118,619 t |
| Tříděný odpad | 65,06 t | 64,24 t | 57,295 t |
| Podíl vytríděného odpadu | 36,19 % | 37,60 % | 32,60 % |
| Náklady na odpadové hospodářství | | | |
| Celkové náklady za odpad | 610 106 Kč | 653 428 Kč | 745 355 Kč |
| Příjem z poplatku za odpady | 212 493 Kč | 213 423 Kč | 218 508 Kč |
| Celkové náklady obce | 411 056 Kč | 440 005 Kč | 526 847 Kč |

Zdroj: Obec Měřunice

Environmentální rizika

Do budoucna bude obec Měřunice čelit rizikům v oblasti životního prostředí, konkrétně dopadům globální klimatické změny.

Klimatickou změnu charakterizuje mimo jiné:

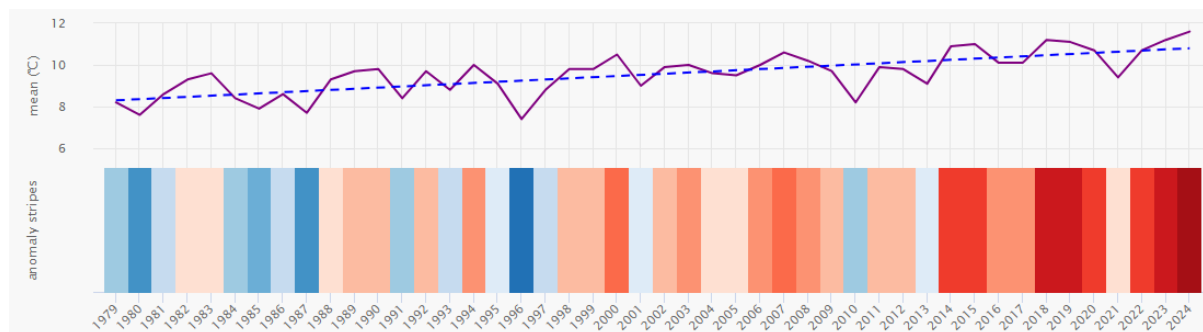
- Nárůst průměrných teplot. Je předpokládán nárůst až o 3,3 °C oproti období 1961-1990. Z hlediska sezónnosti se nejvyšší nárůst teplot vzduchu předpokládá v jarních a letních měsících.
- Roste počet dnů s extrémně vysokými teplotami. V posledních dvou desetiletích se počet tropických dnů (tzn. dnů s maximální teplotou nad 30 °C) zvýšil o 12 dnů.
- Mírný pokles celkového ročního množství srážek.
- Nepravidelnost srážkového režimu. Zvyšuje se četnost výskytu přivalových srážek.

Do budoucna je předpokládán vyšší výskyt extrémních meteorologických jevů. Mezi ně patří zvyšování četnosti dnů s vyššími srážkami (přivalové srážky), častější výskyt povodní většího rozsahu nebo naopak prodlužování četnosti a délky vln veder a prodlužování období sucha.

Tyto trendy snižují kvalitu života obyvatel (a to včetně negativních zdravotních dopadů např. na seniory), zvyšují nároky na obecní infrastrukturu, na péči o zeleň apod.

V posledních letech sledujeme jednoznačný růst teplot a zvyšující se průměrnou teplotu.

Obrázek 10: Roční změna teploty (data pro město Teplice)



Zdroj: Meteoblue.com

Veřejná správa

Agenda veřejné správy

Měřunice jsou obcí I. stupně. Příslušnou obcí s pověřeným obecním úřadem je Bílina.

Obec má zřízen kontrolní a finanční výbor. Na sekretariátu obce je možné využít služeb Czech POINT umožňující získávání výpisů a komunikaci se státními institucemi.

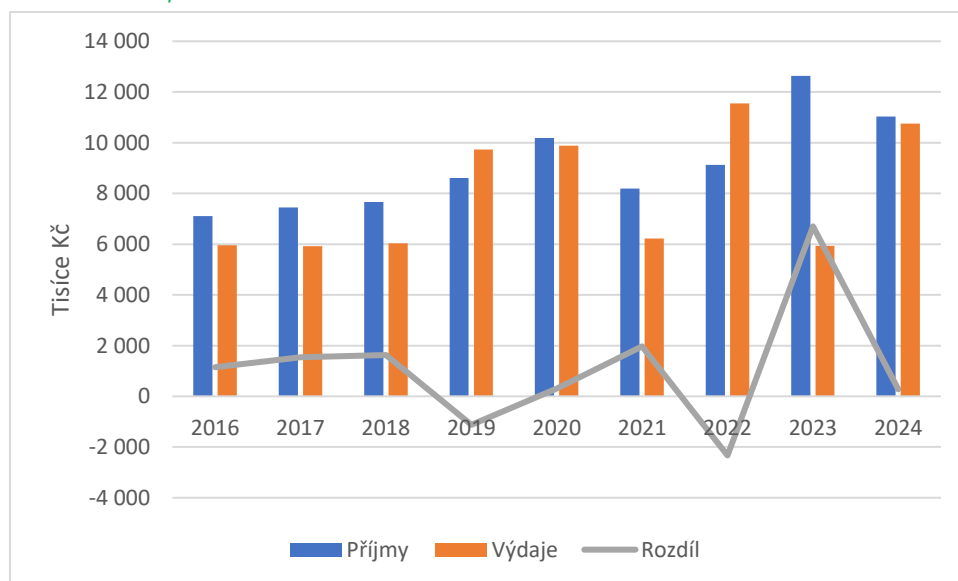
V r. 2025 má obec čtyři stálé zaměstnance:

- 1 zaměstnanec obecního úřadu;
- 1 zaměstnanec knihovny;
- 2 zaměstnanci pro údržbu obce.

Hospodaření

Rozpočet obce má dlouhodobě kladné saldo, příjmy převyšují výdaje. Hlavními zdroji příjmů obce jsou daňové příjmy (rozpočtové určení daní). Záporný výsledek rozpočtu v některých letech je dán předfinancováním dotace, kdy ztráta byla dorovnána následující rok proplacením dotace.

Obrázek 11: Hospodaření obce



Zdroj: ČSÚ

Příjmy obecního rozpočtu postačují k zajištění běžného provozu obce, nedostačují na větší investice.

Marketing a komunikace

Obec komunikuje s obyvateli prostřednictvím webových stránek a sociálních sítí. Informační kanály jsou aktivní a průběžně aktualizované. Informace z webových stránek obce lze sledovat i v aplikaci na mobilním telefonu.

Spolupráce

Obec Měřunice aktivně spolupracuje s dalšími samosprávami v území. Obec je členem několika uskupení.

Tabulka 16: Členství obce Měřunice

| Organizace | Zaměření |
|--------------------|---|
| MAS SERVISO | Komunitně vedený místní rozvoj území. |
| DSO INTEGRO | Koordinace investičních akcí a rozvoje území, lepší využití dotací. |

Zdroj: Obec Měřunice

Občanský sektor

V Měřunicích jsou registrovány následující spolky a sdružení:

- FK obec Měřunice
- Stáj Měřunice
- Lovecká společnost Měřunice

Řada komunitních akcí je pořádána neformálně za spolupráce obyvatel obce.

Rozvojový potenciál

Bydlení

Územní plán obce Měřunice vymezuje zastavitelná území pro individuální bydlení v severozápadní a severovýchodní části obce. Vzhledem k atraktivní poloze a solidní dopravní dostupnosti okolních měst lze při zahájení výstavby očekávat zájem o bydlení v obci. Při plném využití těchto území pro výstavbu rodinných domů by došlo k nárůstu počtu obyvatel obce v řádu vyšších desítek obyvatel. Aktuálně probíhá příprava pro výstavbu 16 rodinných domů.

Ekonomický rozvoj

V zastavěném území obce Měřunice i místní části Žichov se nenacházejí větší objekty nebo pozemky určené ke komerčnímu využití. Předpokládá se pokračování stávající ekonomické struktury obce (provoz kamenolomu, zemědělství – statek). Ukončení těžby v kamenolomu je stanoveno na rok 2030; v současné době (rok 2025) se řeší rozšíření kamenolomu a prodloužení těžby o cca 10 let.

Novým záměrem, který je aktuálně v přípravě, je soukromý projekt vybudování obytné zóny pro obyvatele ve věku 55+ v bývalém vojenském areálu Javor 50, který leží v katastru obce Měřunice (ale územně má blíže k Červenému Újezdu, který je částí obce Hrobčice). Projekt není v souladu s aktuálním územním plánem obce.

Cestovní ruch

V obci a v jejím bezprostředním okolí se nenacházejí významnější atraktivity, které by bylo možné využít pro rozvoj cestovního ruchu.

Připravené projekty

Projekty připravované a realizované obcí jsou zaměřeny především na zkvalitnění života v obci a rozvoj vybavenosti. Jako příklad lze uvést:

- Oprava hlavní místní komunikace (připravena projektová dokumentace);
- Příprava další výstavby individuálního bydlení;
- Revitalizace sportovního areálu (hřiště a zázemí);
- Kanalizace a ČOV v místní části Žichov;
- Dostavba chodníků;
- Revitalizace rybníka;
- Modernizace veřejného osvětlení;
- Průběžné rekonstrukce místních komunikací;
- Obnova prvků na dětském hřišti;
- Rekonstrukce kostela sv. Stanislava.

Potenciál pro spolupráci

Měřunice mají potenciál pro spolupráci s obcemi ve svém sousedství především v oblastech:

- Služby a občanská vybavenost (vzdělávání – základní školství, zdravotní služby, sociální služby).
- Bezmotorová doprava – zlepšení prostupnosti území pro chodce a cyklisty.
- Kulturní a společenské akce.

SWOT analýza

SWOT analýza tvoří most mezi analytickou a návrhovou částí SPRO. Jedná se o strategický nástroj pro zhodnocení vnitřních silných a slabých stránek a vnějších příležitostí a hrozeb, které obec ovlivňují. SWOT analýza pomáhá porozumět současné situaci a identifikovat oblasti pro zlepšení a budoucí rozvoj.

Analýza rozděluje jevy do čtyř kategorií:

- Silné stránky (Strengths): Vnitřní faktory, které pomáhají dosahovat cílů.
- Slabé stránky (Weaknesses): Vnitřní faktory, které komplikují dosahování cílů.
- Příležitosti (Opportunities): Vnější faktory, které obec může využít ve svůj prospěch.
- Hrozby (Threats): Vnější faktory, které obec ohrožují.

SWOT analýza vznikla v rámci 1. jednání pracovní skupiny ke strategickému plánu.

Tabulka 17: SWOT analýza obce Měřunice

| Silné stránky | Slabé stránky |
|--|---|
| <ul style="list-style-type: none">• Stabilní demografická situace• Dobrá sociální situace• Dostupnost a technický stav inženýrských sítí• Objekty v majetku obce v dobrém stavu• Zachovalá příroda v okolí, CHKO• Dobrá dostupnost IAD• Přebytkový rozpočet obce• Připravené projekty | <ul style="list-style-type: none">• Negativní přirozený přírůstek obyvatel• Vysoký index stáří• Místy horší stav povrchů komunikací• Chybějící kanalizace a ČOV (Žichov)• Chybí chodníky a cyklodoprava• Absence služeb v obci• Nižší kapacita některých služeb• Veřejná doprava pouze do Bíliny• Chybí pracovní příležitosti v obci• Produkce odpadů, související náklady |
| Příležitosti | Hrozby |
| <ul style="list-style-type: none">• Plochy pro výstavbu RD• Využití areálu kamenolomu po rekultivaci• Využití přírodních prvků v obci a okolí | <ul style="list-style-type: none">• Stárnutí obyvatel• Zánik pracovních míst v okolí• Uzavření hospody• Klimatická změna• Investorský záměr v areálu Javor 50 |

Podrobnější popis jednotlivých jevů

Silné stránky

Stabilní demografická situace

Ustálené obyvatelstvo obce, klesá počet lidí, kteří se z obce stěhují pryč. Vytvořené sousedské vztahy.

Dobrá sociální situace

Nízký výskyt negativních jevů jako je zadluženost, exekuce, kriminalita.

Dostupnost a technický stav inženýrských sítí

Inženýrské sítě (voda, kanalizace, elektřina) jsou vybudovány a v solidním technickém stavu. Výjimkou je chybějící kanalizace a ČOV v části Žichov.

Objekty v majetku obce v dobrém stavu

Objekty v majetku obce jsou v dobrém technickém stavu, nepotřebují větší investice a opravy.

Zachovalá příroda v okolí, CHKO

Obec leží v CHKO České středohoří. Bezprostřední okolí obce je sice zemědělské, ale obec je propojena s atraktivní přírodou turistickými trasami.

Dobrá dostupnost individuální dopravou

Dík sítí silnic jsou automobilem dobře dostupná města v okolí.

Přebytkový rozpočet obce

Obec dlouhodobě hospodaří s přebytkovým rozpočtem.

Připravené projekty

Obec systematicky připravuje projekty na obnovu a rozvoj infrastruktury, sítí a svého majetku.

Slabé stránky

Negativní přirozený přírůstek obyvatel

Dlouhodobě se v obci méně lidí rodí, než jich umírá.

Vysoký index stáří

Obyvatelstvo obce je starší, než odpovídá průměru kraje. Vyšší je průměrný věk i index stáří (podíl seniorů oproti mladým lidem).

Místy horší stav povrchů komunikací

Některé komunikace v obci mají horší stav povrchu, jsou nutné opravy.

Chybějící kanalizace a ČOV (Žichov)

V místní části Žichov není vybudována kanalizace a ČOV.

Chybí chodníky a cyklodoprava

Podél komunikací v obci i mimo obec nejsou v plném rozsahu vybudované chodníky. Při cestách mimo obec se chodci a cyklisté musejí pohybovat po silnicích.

Absence služeb v obci

V obci chybí zdravotní, vzdělávací a sociální služby (školy, lékař apod.). Je za nimi třeba dojíždět do okolních měst.

Nižší kapacita některých služeb

Některé služby v okolí mají nižší kapacitu (např. zdravotnictví).

Veřejná doprava pouze do Bíliny

Autobusové spoje veřejné dopravy spojují Měrunice pouze s Bílinou. Chybí přímé spoje do jiných měst (např. do Loun, Mostu, Lovosic).

Chybí pracovní příležitosti v obci

V obci není větší zaměstnavatel ani nemovitosti nebo plochy vhodné pro rozvoj podnikání.

Produkce odpadů, související náklady

Vyšší produkce odpadů (směsný komunální odpad). To přináší vyšší náklady obce na odpadové hospodářství.

Příležitosti

Plochy pro výstavbu RD

Obec má v územním plánu vymezené plochy pro přípravu rodinných domů. Tyto plochy lze zasíťovat a nabídnout k výstavbě.

Využití areálu kamenolomu po rekultivaci

Po ukončení těžby v kamenolomu (cca rok 2040) dojde k rekultivaci jeho prostoru, který bude následně možné využít.

Využití přírodních prvků v obci a okolí

V přípravě nebo v realizaci jsou projekty na revitalizaci přírodních prvků v obci a v okolí (rybník v obci, nádrž Lužice II). Po ukončení těchto projektů bude možné využít jejich okolí jako atraktivní veřejný přírodní prostor.

Hrozby

Stárnutí obyvatel

Pokračující stárnutí obyvatel s sebou ponese nutnost zajistit péči o seniory a služby pro ně. V obci budou ubývat děti a mladé rodiny.

Zánik pracovních míst v okolí

Po ukončení těžby na Dole Bílina dojde také k útlumu v navazujících odvětvích. V tomto sektoru přitom pracuje řada obyvatel Měrunic.

Uzavření hospody

V případě ukončení provozu místní hospody může obec přijít o možnost využívat sál k lokálním kulturním a společenským akcím.

Klimatická změna

Nárůst průměrných teplot a nerovnoměrné rozložení srážek může mít negativní dopad na zdravotní stav obyvatel, zeleň v obci i na zásobení vodou.

Investorský záměr v areálu Javor 50

Připravovaný záměr bydlení pro seniory není v souladu s územním plánem obce. Může dojít k vytvoření izolovaného sídla bez návaznosti na obec. V případě neúspěchu tohoto záměru je nejasné další využití areálu.